



## SURAFCO

ກາ ສະໜັບສະໜູນກາ ປະຕິຮູບ ໂຮງຮຽນກະສິກຳ ແລະ ປ່າໄມ້ຊັ້ນກາງ

ແຂວງຫຼວງພະບາງ ຢູ່ ລາວ

ຕັ້ງ ບ 483, ຫຼວງພະບາງ, ສປປ ລາວ

ໂທ/ແຟັກ: (856) 071 – 412 000 ຫຼື 412 001

ອີເມລ: [surafco@laoagriccollege.org](mailto:surafco@laoagriccollege.org)

ເວັບໄຊ: [www.lao-agric-college.org](http://www.lao-agric-college.org)

# ບົດລາຍງານເບື້ອງຕົ້ນ

## SURAFCO

ກາ ສະໜັບສະໜູນ ກາ ປະຕິຮູບໂຮງຮຽນກະສິກຳ ແລະ ປ່າໄມ້ຊັ້ນກາງແຂວງຫຼວງພະບາງ  
ຢູ່ລາວ



# ຂັ້ນສຸດທ້າຍ

ມັງກອນ 2010

# ການສະໜັບສະໜູນການປະຕິຮູບໂຮງຮຽນກະສິກຳ ແລະ ປ່າໄມ້ຊັ້ນກາງແຂວງຫຼວງພະບາງ ຢູ່ ລາວ (SUARFCO)

## ປະກອບທີ່ ໂດຍ



Schweizerische Eidgenossenschaft  
Confédération suisse  
Confederazione Svizzera  
Confederaziun svizra

Swiss Agency for Development  
and Cooperation SDC

ອົງກາ, ສວິສ ສຳລັບກາ, ພັດທະ ຯ ແລະ ກາ, ຮ່ວມມື

## ຈັດຕັ້ງປະຕິບັດໂດຍ



## ໂດຍກາ, ສະໜັບສະໜູນ ຂອງ



**HELVETAS**

Together for a better world

LAOS

## ແລະ ສະໜັບສະໜູນ

ໃ ກາ, ພັດທະ ຯ ຫຼັກສູດ ໂດຍ

ແລະ

ໃ ກາ, ພັດທະ ຯ ໂຄງລ່າງໂດຍ



Bern University of Applied Sciences

Swiss College of Agriculture SHL

**skat**

Swiss Resource Centre and  
Consultancies for Development

SURAFCO

ບົດລາຍງານເບື້ອງຕົ້ນ

ສາລະບາ

1.	ພາບລວມຂອງໂຄງກາ	1
1.1.	ວັດຖຸປະສົງກາ ພັດທະ ຯ (ວິໄສທັດຮອດປີ 2020).....	1
1.2.	ວັດຖຸປະສົງໂຄງກາ .....	2
1.3.	ໝາກຜົ ຂອງໂຄງກາ .....	2
2.	ກິດຈະກຳໃຫຍ່ ແລະ ຜົນງານ ໃນໄລຍະເບື້ອງຕົ້ນ	4
2.1	ອົງປະກອບທີ່ 1: ການປັບປຸງການຄັດເລືອກ ແລະ ການຈູງໃຈ ັກຮຽ .....	4
2.2	ອົງປະກອບທີ່ 2: ການຍົກລະດັບຄູສອນ.....	6
2.3	ອົງປະກອບທີ່ 3: ການພັດທະນາຫຼັກສູດ.....	8
2.4	ອົງປະກອບທີ່ 4: ການສ້າງຕັ້ງການເປັນຄູ່ຮ່ວມງານ.....	10
2.5	ອົງປະກອບທີ່ 5: ການປັບປຸງໂຄງລ່າງໃຫ້ດີຂຶ້ນ.....	12
2.6	ອົງປະກອບທີ່ 6: ການປັບປຸງການຄຸ້ມຄອງບໍລິຫານ .....	14
3.	ການປະເມີນຄວາມຄືບໜ້າ ໂດຍຫົວໜ້າທີ່ປຶກສາດ້ານວິຊາການ	16
3.1	ກາ ປະເມີ ຜົ ລວມ ແລະ ກາ ປະສົບຜົ ສຳເລັດ .....	16
3.2	ັກຮຽ .....	17
3.4	ກາ ລະໂອກາດກາ ເຂົ້າເຮັດວຽກ .....	21
3.5	ກາ ພັດທະ ຯໂຄງລ່າງ.....	23
3.6	ບູລິມະສິດ ຮອດເດືອ ກັ ຍາ 2010.....	24
	ເອກະສາ ຊ້ອ ທ້າຍ	
4.	ຂໍ້ຕັດສິນຕົກລົງທີ່ຕ້ອງຕົກລົງ ໃນກອງປະຊຸມຄະນະຊີ້ນຳ	26
	ເອກະສາ ຊ້ອ ທ້າຍ A: ລາຍຈ່າຍຂອງ SURAFCO ເດືອ ກັ ຍາ ຫາ ທີ່ ວາ 2009 ເປີ ເງີ CHF*	27
	ເອກະສາ ຊ້ອ ທ້າຍ B: ແຜ ງົບປະມາ ຂອງ SURAFCO ສຳລັບສົກປີ 2010 ເປີ ເງີ CHF	29
	ເອກະສານຊ້ອນທ້າຍ C: ແຜນດຳເນີນງານ ສຳລັບສົກປີ 2009-2010	31

## ອັກສອນ ຫຍໍ້

ADB	ທະ າຄາ ພັດທະ າອາຊີ
BoQ	ໃບບິ ຈຳ ວ
CDC	ຄະ ະກຳມະກາ ພັດທະ າຫຼັກສູດ
CHF	ເງິ ຟຣັງສວິສ
CIAT	Centro Internacional de Agricultura Tropical (ສູ ສາກິ ສຳລັບກະສິກຳເຂດຮ້ອ )
CMU	ມະຫາວິທະຍາໄລຊຽງໃໝ່
CTA	ຫົວໜ້າທີ່ປຶກສາດ້ານວິຊາການ
DAFO	ຫ້ອງການກະສິກຳແລະປ່າໄມ້ ຂັ້ນເມືອງ
DED	Deutscher Entwicklungsdienst (ກາ ບໍລິກາ ກາ ພັດທະ າຂອງເຢຍລະມັນ )
GDG	ກຸ່ມພັດທະນາບົດບາດຍິງ-ຊາຍ
GoL	ລັດຖະບາ ແຫ່ງສປປ ລາວ
HDR	ກາ ພັດທະ າຊັບພະຍາກອນ ມະ ຸດ
IG	ກາ ສ້າງລາຍຮັບ
IT	ເຕັກໂ ໂລຊີຂໍ້ມູ ຂ່າວສາ
LAFC	ໂຮງຮຽນກະສິກຳແລະປ່າໄມ້ຂັ້ນກາງແຂວງຫຼວງພະບາງ
Lao PDR	ສາທາລະ ະລັດ ປະຊາທິປະໄຕ ປະຊາຊົ ລາວ
MAF	ກະຊວງກະສິກຳ ແລະ ປ່າໄມ້
M&E	ກາ ຕິດຕາມກວດກາ ແລະ ກາ ປະເມີ ຜິ
MoE	ກະຊວງສຶກສາທິກາ
MoU	ບົດບັ ທິກຄວາມເຂົ້າໃຈ
NAFC	ໂຮງຮຽນກະສິກຳແລະປ່າໄມ້ຂັ້ນກາງພາກເໜືອ (ກາ ປຸງ ແທ LAFC)
NAFES	ກອງສົ່ງເສີມກະສິກຳແລະປ່າໄມ້ແຫ່ງຊາດ
NAFRI	ສະຖາບັນ ຄື ຄົວກະສິກຳແລະ ປ່າໄມ້ແຫ່ງຊາດ
NPD	ຫົວໜ້າໂຄງການຂັ້ນສູນກາງ
NPM	ຜູ້ບໍລິຫານໂຄງການຂັ້ນສູ ກາງ
NUoL	ມະຫາວິທະຍາໄລແຫ່ງຊາດລາວ
PAFO	ພະແນກກະສິກຳແລະປ່າໄມ້ຂັ້ນແຂວງ
SCA	ໂຮງຮຽນກະສິກຳຂັ້ນກາງ ຂອງສວິສ
SCM	ກອງປະຊຸມຄະນະຊື້ນຳ
SKAT	ສູນແຫຼ່ງຊັບພະຍາກອນ ແລະ ທີ່ປຶກສາສຳລັບການພັດທະນາ ຂອງສວິສ
SURAFCO	ການສະໜັບສະໜູນການປະຕິຮູບໂຮງຮຽນກະສິກຳແລະປ່າໄມ້ຂັ້ນກາງແຂວງຫຼວງພະບາງຢູ່ສປປ ລາວ
SDC	ອົງກາ ສວິສ ສຳລັບກາ ພັດທະ າແລະ ກາ ຮ່ວມມື
TA	ກາ ຊ່ວຍເຫຼືອດ້າ ວິຊາກາ
TABI	ແນວຄິດລິເລີ່ມ ດ້ານຊີວາຳນາງພັນກະສິກຳ
TOR	ຂອບເຂດໜ້າວຽກ
WS	ກອງປະຊຸມປຶກສາຫາລືຂັ້ນວິຊາການ

# 1. ພາບລວມຂອງໂຄງກາ

ກະຊວງກະສິກຳ ແລະ ປ່າໄມ້ (MAF) ມີຂໍ້ຜູກມັດທັນການສຶກສາໂຮງຮຽນຊັ້ນກາງເປັນທັນສະໄໝ ຊຶ່ງເປັນກາ ປະກອບສ່ວ ປັ ລຸກາ ຮັບປະກັ ສະບຽງອາຫາ ແລະ ເຮັດໃຫ້ຊີວິດກາ ເປັ ຢູ່ ຂອງປະຊາຊົ ລາວ ດີຂຶ້ນ. ຂັ້ນຕອນລະອຽດໄດ້ຖືກກຳນົດໃນ “ຍຸດທະສາດການປະຕິຮູບໂຮງຮຽນກະສິກຳ ແລະ ປ່າໄມ້ ຊັ້ນກາງ ຮອດປີ 2020 ຢູ່ ສປປ ລາວ”, ຊຶ່ງໄດ້ຖືກຮັບຮອງແລະ ເຜີຍແຜ່ ໃນເດືອນມັງກອນປີ 2008.

ອົງກາ ສວິສສຳລັບກາ ພັດທະ າແລະກາ ຮ່ວມມື (SDC) ໄດ້ຕົກລົງຊ່ວຍເຫຼືອຂະບວນການປະຕິຮູບນີ້ ໂດຍການກໍ່ຕັ້ງ SURAFCO, ໂຄງການໜຶ່ງ ໃນ “ກາ ສະໜັບສະໜູ ກາ ປະຕິຮູບໂຮງຮຽ ກະສິກຳ ແລະ ປ່າໄມ້ ຊັ້ນກາງແຂວງຫຼວງພະບາງ”.

ໄລຍະເວລາສາມປີ ທຳອິດຂອງ SURAFCO ໄດ້ເລີ່ມດຳເນີນການ ນັບແຕ່ເດືອນກັນຍາ 2009 ຫາ ສິງຫາ 2012 ດ້ວຍງົບປະມາ ລວມທັງໝົດ 4,650,000 CHF.

SURAFCO ໄດ້ຖືກຈັດຕັ້ງປະຕິບັດ ໂດຍ ໂຮງຮຽນກະສິກຳ ແລະ ປ່າໄມ້ຊັ້ນກາງແຂວງຫຼວງພະບາງ (LAFC)<sup>1</sup> ດ້ວຍກາ ສະໜັບສະໜູ ຈາກ HELVETAS, ສະມາຄົມສຳລັບກາ ຮ່ວມມືສາກົ ຂອງສວິສ. ກາ ຊ່ວຍເຫຼືອໃ ກາ ພັດທະ າຫຼັກສູດ ໄດ້ຖືກສະໜອງໂດຍ SCA, ໂຮງຮຽ ກະສິກຳຊັ້ນກາງຂອງສວິສ ແລະ ໃ ກາ ພັດທະ າໂຄງລ່າງ ໂດຍ SKAT, ສູນຊັບພະຍາກອນ ແລະ ທີ່ປຶກສາສຳລັບການພັດທະນາ ຂອງສວິສ.

ໂຄງການໄລຍະສາມປີ ໄດ້ຖືກກຳນົດຂຶ້ນ ເພື່ອປັນລຸ້ວດູປະສົງ ແລະ ຜົນງານຕໍ່ໄປນີ້:

## 1.1. ວັດຖຸປະສົງກາ ພັດທະ າ (ວິໄສທັດຮອດປີ 2020)

ໂຮງຮຽນກະສິກຳແລະປ່າໄມ້ຊັ້ນກາງ ພາກເໜືອ (NAFC) ໄດ້ຖືກຮັບຮູ້ ໂດຍຄູ່ຮ່ວມງາ ພາກລັດ ແລະ ພາກ ເອກະຊົນ ວ່າເປັນສູນດີເລີດດ້ານລະບົບກະສິກຳເຂດພູສູງແບບຍືນຍົງ, ຊຶ່ງສະໜອງການສຶກສາ, ການຝຶກອົບຮົມ ແລະ ການບໍລິການ ຕາມພື້ນຖານທັກສະ ແລະ ແບບທັນສູ່ຕະຫຼາດ, ຊຶ່ງຈະປະກອບສ່ວນ ໃນການຫຼຸດຜ່ອນ

<sup>1</sup> ອີກບໍ່ດົນ ການຂໍປ່ຽນຊື່ ຈາກ LAFC ເປັ NAFC, ໂຮງຮຽນກະສິກຳແລະປ່າໄມ້ຊັ້ນກາງ ພາກເໜືອ, ກໍ່ຈະຖືກຮັບຮອງ, ເພາະ ໂຮງຮຽນຮັບໃຊ້ເຂດພາກເໜືອຂອງລາວທັງໝົດ. ດັ່ງນັ້ນ ໃນຕໍ່ໜ້າຊື່ໃໝ່ກໍ່ຈະຖືກນຳໃຊ້.

ຄວາມທຸກຍາກ, ກາ ຮັບປະກັນ ສະບຽງອາຫານ ແລະ ສ້າງລາຍໄດ້ ໃ ບັ ດາແຂວງພາກເໜືອ ຂອງລາວ.

### 1.2. ວັດຖຸປະສົງໂຄງກາ

NAFC, ດັ່ງເປັນສູນສຳລັບການສຶກສາ ແລະ ການຝຶກອົບຮົມ ດ້ານທັກສະ ໃນລະບົບກະສິກຳເຂດພູສູງ ທີ່ຖືກ ຄຸ້ມຄອງ ເປັນຢ່າງດີ, ສະໜອງການສຶກສາ ແລະ ສິ່ງແວດລ້ອມດ້ານການເຮັດວຽກງານ ທີ່ໜ້າດຶງດູດໃຈ ສຳລັບ ັກຮຽ ແລະ ຄູສອ (ໂດຍຄຳຶງເຖິງບົດບາດຍິງ-ຊາຍ ແລະ ກຸ່ມຊົນເຜົ່າ), ມີການເຊື່ອມພັນກັບ ຄູ່ຮ່ວມ ງານພາກລັດ ແລະ ພາກເອກະຊົນ, ແລະ ຜູ້ທີ່ຈົບການສຶກສາດັ່ງກ່າວ ກໍ່ເປັນທີ່ຕ້ອງການ ໃ ຕະຫຼາດແຮງງາ ຍ້ອ ທັກສະດ້າ ທິດສະດີ ແລະ ກາ ປະຕິບັດຕົວຈິງ ຂອງເຂົາເຈົ້າ.

### 1.3. ໝາກຜົ ຂອງໂຄງກາ

**ໝາກຜົນທີ່ 1 – ກາ ຄັດເລືອກ ແລະ ກາ ຈູງໃຈນັກຮຽນ ໄດ້ຮັບການປັບປຸງໃຫ້ດີຂຶ້ນ**

ນັກຮຽນມີຄວາມຈູງໃຈຢ່າງສູງ ຈາກບັນດາແຂວງພາກເໜືອຂອງລາວ, ຊຶ່ງດ້ວຍຈຳນວນແມ່ຍິງ ແລະ ນັກສຶກ ສາ ທີ່ມາຈາກກຸ່ມຊົນເຜົ່າ ທີ່ເພີ່ມຂຶ້ນ, ໄດ້ຖືກຮັບເຂົ້າໂຮງຮຽນນີ້ ແລະ ໄດ້ປະກອບສ່ວນເຮັດໃຫ້ມີຊື່ສຽງ ໃນ ຕະຫຼາດແຮງງາ , ໂດຍຜ່າ ຄວາມຮູ້ຄວາມສາມາດດ້າ ທິດສະດີ, ກາ ປະຕິບັດຕົວຈິງ, ດ້າ ເຕັກນິກ, ກາ ຄຸ້ມຄອງ ແລະ ສັງຄົມ ຂອງເຂົາເຈົ້າ.

**ໝາກຜົນທີ່ 2 – ຄູສອ ໄດ້ຮັບກາ ຝຶກອົບຮົມຢ່າງດີ (ທັກສະດ້າ ວິຊາກາ ແລະ ກາ ສິດສອ )**

ຄູສອນທີ່ມີຄຸນວຸດທິ ແລະ ໄດ້ຮັບການຈູງໃຈຢ່າງສູງ ປະກອບເປັນກຸ່ມຊ່ຽວຊານ ດ້ານລະບົບກະສິກຳເຂດ ພູສູງ ຂອງລາວ, ຍົກລະດັບຄວາມຮູ້ ໃ ກາ ຝຶກອົບຮົມ ໃ ທັກສະດ້າ ວິຊາກາ , ກາ ສິດສອ , ກາ ຄຸ້ມຄອງ ແລະ ສັງຄົມ ເປັ ບົກກະຕິ, ຖ່າຍທອດຄວາມຮູ້ ແລະ ທັກສະ ໃຫ້ແກ່ັກຮຽ ຂອງຕີ ແລະ ພັດທະ າທັກສະສະເພາະ ໃ ກາ ພັດທະ າວິສາຫະກິດ, ກາ ບໍລິກາ ແລະ ກາ ຄື້ ຄວ້າສຳລັບ ຳໃຊ້ຕົວຈິງ.

**ໝາກຜົນທີ່ 3 – ການນຳສະເໜີຫຼັກສູດຕາມພື້ນຖາ ທັກສະ ແລະ ກາ ສິດສອ ໂດຍສຸມໃສ່ັກຮຽ**

ຫຼັກສູດ ໄປຕາມພື້ນຖານທັກສະ, ຫັນໄປສູ່ຄວາມຕ້ອງການຂອງຕະຫຼາດ, ແລະ ການສິດສອນ ເປັນການສຸມ ໃສ່ນັກຮຽນ, ຫຼັກສູດນີ້ ມີຄວາມສົມດູນລະຫວ່າງທິດສະດີ, ທິດສະດີນຳໃຊ້ຕົວຈິງ ແລະ ການປະຕິບັດຕົວຈິງ, ແລະປະກອບມີທັກສະພື້ນຖານ, ທົ່ວໄປ, ພ້ອມດຽວກັນກັບທັກສະດ້າ ວິຊາສະເພາະ ໃ ກາ ພັດທະ າ ທຸລະກິດເອກະຊີ , ລະບົບກາ ປູກພືດເຂດພູສູງ ແລະ ລະບົບກາ ລ້ຽງສັດເຂດພູສູງ. ແຜ ງາ ສຳລັບກາ

ຝຶກອົບຮົມເຮັດວຽກຕົວຈິງ ແລະ ການສຶກສາເພີ່ມເຕີມ ແມ່ນອີງໃສ່ພື້ນຖານຫຼັກການດຽວກັນ.

**ໝາກຜົນທີ່ 4 – ການສ້າງເຄືອຂ່າຍຄູ່ຮ່ວມງານແຫ່ງຊາດ, ຂັ້ນພາກພື້ນ ແລະ ນາງຊາດ**

NAFC ເຊື່ອມຕໍ່ກັບເຄືອຂ່າຍຄູ່ຮ່ວມງານແຫ່ງຊາດ, ຂັ້ນພາກພື້ນ ແລະ ນາງຊາດ ທີ່ກຳລັງເຮັດວຽກ ໃນລະບົບກະສິກຳ (ເຂດພູສູງ) ຈຳຄູ່ຮ່ວມງານ ຈາກຂະແໜງກາ ພາກລັດ ແລະ ເອກະຊົນ , ໃ ຂອບເຂດການຄົ້ນຄ້ວານຳໃຊ້ຕົວຈິງ, ການສົ່ງເສີມ, ກາ ສຶກສາ, ກາ ຝຶກອົບຮົມຄູ່ຝຶກ, ກາ ບໍລິກາ , ກາ ຝຶກອົບຮົມຕົວຈິງຂອງນັກຮຽນ, ແລະ ກາລະໂອກາດຫາວຽກເຮັດງານທຳ. ການເປັນຄູ່ຮ່ວມງານດັ່ງກ່າວນີ້ ປະກອບດ້ວຍການເຊື່ອມພັນຢ່າງໄກ້ຄືນ ກັບໂຮງຮຽນຊັ້ນກາງອື່ນໆ ທີ່ຄ້າຍຄືກັນ ພາຍໃຕ້ກະຊວງກະສິກຳ ແລະ ປ່າໄມ້.

**ໝາກຜົນທີ່ 5 – ໂຄງລ່າງ ແລະ ວັດຖຸອຸປະກອນ ໄດ້ຮັບການປັບປຸງໃຫ້ດີຂຶ້ນ**

ໂຄງລ່າງ ຂອງ NAFC ໃຊ້ງາ ໄດ້ດີ ແລະ ເປັນທີ່ດຶງດູດ ສຳລັບນັກຮຽນ ແລະ ຄູສອນ, ເຮັດໃຫ້ການສິດ ສອນ ແລະ ກາ ຮຳຮຽ ກ່ຽວກັບທິດສະດີ, ທິດສະດີ ຈຳໃຊ້ຕົວຈິງ ແລະ ກາ ຝຶກງາ ຕົວຈິງ ດີສຸດ, ສະໜອງກາ ເຂົ້າເຖິງຂໍ້ມູ ຂ່າວສາ ຢ່າງກວ້າງຂວາງ ແລະ ທີ່ ສະໄໝ, ໃ ຂະ ະຫຍັງ ັອຍ ແລະ ສາມາດຄຸ້ມຄອງໄດ້.

**ໝາກຜົນທີ່ 6 – ກາ ປະຕິບັດຕົວຈິງດ້ານການຄຸ້ມຄອງທີ່ທັນສະໄໝ ໄດ້ຖືກນຳສະເໜີ**

NAFC ຖືກຄຸ້ມຄອງອີງຕາມພື້ນຖານການປະຕິບັດຕົວຈິງດ້ານການຄຸ້ມຄອງທີ່ທັນສະໄໝ, ດ້ວຍລະບົບບັນຊີທີ່ໂປ່ງໃສ, ການມີສ່ວນຮ່ວມຂອງນັກຮຽນ ແລະ ພະນັກງານ ໃນບັນຫາຕົ້ນຕໍດ້ານການຄຸ້ມຄອງ, ແລະ ຖືກປົກຄອງໂດຍສະພາຄະ ະກຳມະກາ ທີ່ຊຶ້ນຳໂຮງຮຽນ ຕາມທາງເລືອກດ້ານຍຸດທະສາດ.

## 2. ກິດຈະກຳໃຫຍ່ ແລະ ຜົນງານ ໃນໄລຍະເບື້ອງຕົ້ນ

### 2.1 ອົງປະກອບທີ 1: ກາ ປັບປຸງກາ ຄັດເລືອກ ແລະ ກາ ຈູງໃຈ ັກຮຽ

ບົດສະຫຼຸບສັງລວມ:

ວຽກງານພາຍໃຕ້ອົງປະກອບນີ້ ໄດ້ເລີ່ມຕົ້ນ ດ້ວຍການສຸມໃສ່ ການປະເມີນຜົນການຮັບນັກຮຽນຊົນເຜົ່າ ແລະ ແມ່ຍິງ. ກາ ແຂ່ງຂັນ ກິລາ ແບບບໍ່ເປີ ທາງກາ ປະກອບສ່ວ ໃ ກາ ສ້າງສາຍສຳພັນ ຢ່າງບໍ່ເປີ ທາງກາ . ເງື່ອນໄຂມາດຕະຖານ ເພື່ອສະໜັບສະໜູນນັກຮຽນ ທີ່ມີຄວາມຈູງໃຈ ແລະ ດ້ອຍໂອກາດ ກໍ່ໄດ້ ຖືກຮ່າງຂຶ້ນມາ.

ກິດຈະກຳໃຫຍ່ (ກັນຍາ-ທັນວາ 2009):

a) ຍຸດທະສາດລວມ ກ່ຽວກັບບົດບາດຍິງ-ຊາຍ ແລະ ຊົນເຜົ່າ ສຳລັບການສຶກສາຊັ້ນກາງ ໄດ້ຖືກພັດທະນາ ຂຶ້ນ ແລະ ຮ່າງເປັນເອກະສາ ໄວ້.

b) ກາ ປະເມີ ຜີ ກ່ຽວກັບກາ ຮັບນັກສຶກ ສາເພດຍິງ ແລະ ຊົນເຜົ່າ ໄດ້ເລີ່ມ ໃນບັນ ດາັກຮຽ NAFC ແລະ ຜູ້ທີ່ຮຽນຈົບ, ຄູສອນພາຍນອກ, ນັກຮຽນທີ່ມີຄວາມອາດ ສາມາດບົ່ມຊ້ອນ ແລະ ຜູ້ປົກຄອງນັກຮຽນ ເພື່ອປະເມີນເງື່ອນໄຂ, ຄວາມຕ້ອງການ ແລະ ຄວາມຫ່ວງໄຍ ຕໍ່ກຸ່ມຄົນທີ່ອ່ອນນ້ອຍ ໃນການສຶກສາຊັ້ນກາງ.



ນັກຮຽນທຸກຊັ້ນ ມ່ວນຊື່ນໃນໄລຍະຫຼິ້ນຫຼາກຫຼາຍເກມ

c) ເລີ່ມຕົ້ນສົນທະນາ ກ່ຽວກັບບົດບາດຍິງ- ຊາຍ ໃ ກຸ່ມພັດທະ າ (GDG) ເພື່ອຮ່ວມມື ໃນການປ້ອນຂໍ້ມູນຂ່າວສານ ໃນການພັດທະນາຫຼັກສູດ ແລະ ກິດຈະກຳຍົກລະດັບແມ່ຍິງຂຶ້ນ.

d) ການແຂ່ງຂັນກິລານັກຮຽນ ໄດ້ຖືກຈັດຕັ້ງກັບນັກຮຽນປີທຳອິດ ຂອງຊຽງເງິນ. ກິລາເຕະບາ , ຕີດອກ ປີກໄກ່ ແລະ ເປຕັງ ກັບອົງການຈັດຕັ້ງອື່ນ ເຊັ່ນມະຫາວິທະຍາໄລສຸພານຸວົງ, PAFO ແລະ ເມືອງປາກອູ ໄດ້ຖືກຈັດຕັ້ງຂຶ້ນ ເພື່ອເສີມສ້າງການປະສານງານຮ່ວມກັນ ດ້ວຍວິທີທາງທີ່ບໍ່ເປັນທາງການ.

e) ກາ ຕິດຕໍ່ພົວພັນ ຜູ້ສະໜອງທີ່ ກາ ສຶກສາ (ຕົວຢ່າງ, ສວ ຜາຕັດແກ້, ັກລົງທີ່ ເອກະຊົ ເຢຍລະ ມັ , ມູນລະນິທິສຳລັບສິ່ງເສີມການສຶກສາ) ໄດ້ຖືກສ້າງຂຶ້ນ. ບໍ ດາຜູ້ໃຫ້ທີ່ ຈາກພາກລັດ ແລະ ເອກະ ຊົນດັ່ງກ່າວ ມີຄວາມຕ້ອງການສະໜອງການສະໜັບສະໜູນ ສຳລັບນັກຮຽນ ທີ່ມີຄວາມຈູງໃຈສູງ, ດ້ອຍ ໂອກາດ ຫຼື ອ່ອນໄຫວງ່າຍ. ຮ່າງຄວາມເຂົ້າໃຈ ແລະ ເງື່ອນໄຂມາດຕະຖານ ສຳລັບການຄັດເລືອກ ແລະ ສະໜັບສະໜູນ ໄດ້ຖືກຊີ້ແຈງລະອຽດ.

ຄວາມຄືບໜ້າໃ ກາ ບໍ ລຸໝາກຜີ

- ກິດຈະກຳໃນໄລຍະໂຄງການເບື້ອງຕົ້ນນີ້ ໄດ້ສຸມໃສ່ ໃນການເຂົ້າໃຈສະພາບການແລະເຫດຜົນຂອງ ການຮັບນັກຮຽນເພດຍິງແລະຊົນເຜົ່າໜ້ອຍ ແລະ ຄົ້ນຄວ້າຍຸດທະສາດທີ່ກ່ຽວຂ້ອງ. ກາ ດຳ ເ ການທີ່ແນ່ນອນແລະຊັດເຈນ ເພື່ອບັບປຸງການຄັດເລືອກ ແລະ ຈູງໃຈນັກຮຽນ ບໍ່ສາມາດບັນລຸໄດ້ ໃນຂອບເຂດເວລາສັ້ນໆນີ້.

## 2.2 ອົງປະກອບທີ 2: ກາ ຍົກລະດັບຄູສອ

### ບົດສະຫຼຸບສັງລວມ:

ຄຽງຂ້າງກັບກອງປະຊຸມສຳມະ າກ່ຽວກັບກາ ພັດທະ າຫຼັກສູດ ສຳລັບຄູສອ ທຸກຄົນ , ກິດຈະກຳພາຍໃຕ້ອົງ ປະກອບນີ້ ໄດ້ເລີ່ມຕົ້ນດ້ວຍການສ້າງແຜນຍົກລະດັບຊັບພະຍາກອນມະນຸດລວມ. ການຝຶກອົບຮົມຈຳນວນ ໜຶ່ງ ໄດ້ຖືກຈັດຕັ້ງຂຶ້ນ ແລະ ມີຄູສອນປະກອບສ່ວນ ແປດຄົນ. ຫໍສະໝຸດກໍ່ຖືກຍົກລະດັບຂຶ້ນ.

### ກິດຈະກຳ ໃຫຍ່ (ກັນຍາ-ທັນວາ 2009):

- a) ຄູສອ ທຸກຄົນ ໄດ້ຮັບກາ ຝຶກອົບຮົມຍົກລະດັບ ໃ ກາ ພັດທະ າຫຼັກສູດ ດ້ວຍກາ ສຸມໃສ່ກາ ຳໃຊ້ ກາ ຝຶກງາ ຕົວຈິງ ແລະ ກາ ຮຽ ຮູ້ໂດຍສຸມໃສ່ກຽ ເປັ ໃຈກາງ.
- b) ແຜນການຝຶກອົບຮົມຍົກລະດັບຄູສອນໄດ້ຖືກສ້າງຂຶ້ນ. ການຕິດຕໍ່ພົວພັນກັບຜູ້ສະໜອງການຝຶກອົບຮົມ ກຳລັງຢູ່ໃນຂັ້ນດຳເນີນການກໍ່ຕັ້ງ.



ຜູ້ຊົມຄອງຫໍສະໝຸດລົງທະບຽນບົ້ມເຫຼັ້ມໃໝ່

- c) ຄູສອນ ສີ່ຄົນ, ຊຶ່ງລວມມີແມ່ຍິງ ໜຶ່ງຄົນ, ໄດ້ເຂົ້າຮ່ວມຊຸດຝຶກອົບ ຮົມຍົກລະດັບ ກ່ຽວກັບກາ ວາງ ແຜນນຳໃຊ້ທີ່ດິນ, ລະບົບນິເວດ ດ້າ ກະສິກຳ ແລະ ກາ ວິໄຈຕະ ຫຼາດ ໃ ກາ ປະສາ ງາ ກັບ TABI.

- d) ຄູສອ ຊາຍ ສອງຄົນ ໄດ້ຮັບກາ ຝຶກອົບຮົມ ທີ່ສຸມໃສ່ການວິໄຈ ອາ ຫາ ສັດ ໂດຍກາ ປະສາ ງາ ກັບ ມະຫາວິທະ ຍາໄລ ສຸພາ ວົງ.

- e) ຄູສອນຍິງໜຶ່ງຄົນ ໄດ້ເຂົ້າຮ່ວມຝຶກອົບຮົມດ້ານວິຊາການ ໃນການລ້ຽງໝູ ແລະ ຄູສອນຊາຍໜຶ່ງຄົນ ໃນ ກາ ລ້ຽງແບ້ ໂດຍກາ ປະສາ ງາ ກັບ SCD/ADB ທີ່ປະກອບທຶນໃຫ້ ວິຖີດຳລົງຊີວິດແບບຍືນຍົງ ໃນ ເຂດພາກເໜືອ ໂດຍຜ່າ ໂຄງກາ ພັດທະ າກາ ລ້ຽງສັດ.
- f) ທໍສະໝຸດໄດ້ຖືກຍົກລະດັບ ດ້ວຍປຶ້ມ 428 ຫົວ ຊຶ່ງສະໜອງເອກະສານເພີ່ມເຕີມ ສຳລັບການພັດທະນາ ຫຼັກສູດ ແລະ ສະໜັບສະໜູ ຄູສອ ໃ ກາ ກະກຽມບົດສອ ຂອງຕີ ແລະ ກາ ສຶກສາຄື້ ຄວ້າ ດ້ວຍ ຕົນເອງ. ນັກຮຽນຍັງສາມາດເຂົ້າເຖິງປຶ້ມທຸກຫົວໄດ້.

ຄວາມຄືບໜ້າໃ ກາ ບໍ ລຸໝາກຜີ

- ກາ ພັດທະ າແຜ ພັດທະ າຊັບພະຍາກອນມະນຸດ ເປັນການເລີ່ມຕົ້ນທີ່ດີ ສຳລັບການຈັດຕັ້ງການຝຶກ ອົບຮົມຍົກລະດັບ.
- ຄວາມຕ້ອງການດ້ານການຝຶກອົບຮົມໃຫຍ່ທີ່ສຸດ ຊຶ່ງຖືກຈຳແນກໃນແຜນພັດທະນາຊັບພະຍາກອນມະນຸດ ພົວພັນກັບ ບັນຫາກະສິກຳປຸງແຕ່ງ. ກາລະໂອກາດການຝຶກອົບຮົມທີ່ພົວພັນ ຍັງບໍ່ທັນໄດ້ຖືກຈຳແນກ.

## 2.3 ອົງປະກອບທີ 3: ກາ ພັດທະນາ າຫຼັກສູດ

### ບົດສະຫຼຸບສັງລວມ:

ຫຼັກສູດການສຶກສາສາມອັນ, ຊຶ່ງລວມມີການອະທິບາຍພາກວິຊາຮຽນ ສຳລັບຊັ້ນສູງ ກໍ່ໄດ້ຮ່າງສຳເລັດຂຶ້ນ ສຸດທ້າຍແລ້ວ ແລະກໍ່ກຽມພ້ອມທີ່ຈະນຳສະເໜີໃຫ້ຮັບຮອງ. ກອງປະຊຸມສຳມະນາກ່ຽວກັບການພັດທະນາ ຫຼັກສູດທີ່ພົວພັນ ທີ່ມີການເຂົ້າຮ່ວມຂອງຄູສອນ NAFC ທຸກຄົນ ກຳລັງຖືກຈັດຕັ້ງ. ຄະ ະກຳມະກາ ສຳລັບ ພັດທະນາ າຫຼັກສູດ ກຳລັງດຳເີ ງາ .

### ກິດຈະກຳໃຫຍ່ (ກັນຍາ-ທັນວາ 2009):

a) ສາມຫົວຂໍ້ (ກາ ບູກຝັງ, ກາ ລ້ຽງສັດ ແລະ ກະ ສິກຳປຸງແຕ່ງ) ໄດ້ຖືກຈຳແ ກ ສຳລັບ ກາ ພັດ ທະນາຫຼັກສູດໃໝ່ ຂອງຊັ້ນສູງ.

b) ຄະ ະກຳມະກາ ພັດທະນາ າຫຼັກສູດ (CDC) ໄດ້ ຖືກສ້າງຕັ້ງຂຶ້ນ ເພື່ອຮັບຜິດຊອບຂະບວນກາ ພັດທະນາ າຫຼັກສູດລວມ. CDC ຈັດປະຊຸມກັ ເລື້ອຍ ເພື່ອຕິດຕາມ ແລະ ຊີ້ນຳຂະບວນການ ພັດທະນາດັ່ງກ່າວນີ້.



c) ກອງປະຊຸມປຶກສາຫາລື ກ່ຽວກັບກາ ພັດທະນາ າ ຫຼັກສູດ ສາມຄັ້ງ ໄດ້ຖືກດຳເນີນ ໂດຍການສະ ໜັບສະໜູ ຂອງ SCA (ສອງຄັ້ງ ກ່ອນຈະເລີ່ມໂຄງການ). ກອງປະຊຸມປຶກສາຫາລືຄັ້ງທຳອິດ ໄດ້ສຸມໃສ່ ກາ ວິໄຈຂອບຂ່າຍ, ຄວາມຕ້ອງກາ ແລະ ໄດ້ກຳ ັດສ່ວ ປະກອບຕີ້ ຕໍ່ ຂອງຫຼັກສູດໃໝ່. ກອງປະຊຸມ ປຶກສາຫາລືຄັ້ງທີ່ສອງ ໄດ້ກຳ ັນດໂຄງຮ່າງຫຼັກສູດທົ່ວໄປ ແລະ ລະອຽດ. ກອງປະຊຸມປຶກສາຫາລືຄັ້ງທີ່ສາມ ໄດ້ສຸມໃສ່ເນື້ອໃນພາກວິຊາ.

*ວຽກກຸ່ມ? ໄລຍະກອງປະຊຸມປຶກສາຫາລືກ່ຽວກັບກາ ພັດທະນາຫຼັກສູດຄັ້ງທີ່ສາມ ໃນເດືອນກັນຍາ*

d) ໄດ້ມີກາ ຈັດກອງປະຊຸມປຶກສາຫາລື ກັບຜູ້ຕາງໜ້າ MAF, ໂຮງຮຽນຊັ້ນກາງອີກ ສີ່ແຫ່ງ, ຜູ້ຕາງໜ້າມະ ຫາວິທະຍາໄລ ສຸພາ ົວິງ ແລະ ກະຊວງສຶກສາທິກາ (MOE) ສອງຄັ້ງ ໃນເດືອນກັນຍາ ແລະ ທັນວາ ເພື່ອປະສານກຳລັງແຮງ ໃນຂະບວນການພັດທະນາຫຼັກສູດ.

e) ຮ່າງຫຼັກສູດ ສາມອັນ, ຊຶ່ງລວມມີເນື້ອໃນພາກວິຊາ ໄດ້ຖືກສ້າງສຳເລັດ ແລະ ມີເປັນພາສາລາວ ແລະ ອັງກິດ. ຮ່າງດັ່ງກ່າວ ຈະຖືກນຳສະເໜີໃຫ້ແກ່ MOE ເພື່ອພິຈາລະ າຮັບຮອງ ໃ ຕື້ ເດືອ ກຸມພາ.

f) ຄູສອນເລີ່ມນຳໃຊ້ວິທີການສິດສອນ ໂດຍສຸມໃສ່ນັກຮຽນ.

ຄວາມຄືບໜ້າໃ ກາ ບັ ລຸໝາກຜົ

- ຄວາມຄືບໜ້າ ທີ່ພົວພັນກັບການພັດທະນາຫຼັກສູດ ດຳເນີນໄປຕາມຂອບເວລາທີ່ໄດ້ກຳນົດ.
- ການເລີ່ມຕົ້ນຂະບວນການພັດທະນາຫຼັກສູດ ໄດ້ເຮັດໃຫ້ມີວຽກງານຂອງ NPM ເພີ່ມຂຶ້ນຫຼາຍ ໃນກາ ຈັດ ຕັ້ງຄຸ້ມຄອງບໍລິຫານ ແລະ ການເງິນ ຍ້ອນການເລີ່ມຕົ້ນໂຄງການຢ່າງເປັນທາງການ ບໍ່ເປັນໄປຕາມການ ເລີ່ມຕົ້ນ ຂອງຄວາມນິກົດເຂົ້າໃຈ ກ່ຽວກັບການພັດທະນາຫຼັກສູດ.
- ກຳນົດເວລາ ຂອງຂະບວນການພັດທະນາຫຼັກສູດເຄັ່ງພໍສົມຄວນ. ຫຼັກສູດໃໝ່ນີ້ ບໍ່ພຽງຕ້ອງການ ໃຫ້ມີ ການສ້າງໂຄງປະກອບໃໝ່ເທົ່ານັ້ນ ແຕ່ຍັງຕ້ອງກາ ໃຫ້ ຳໃຊ້ວິທີກາ ໃໝ່ອີກດ້ວຍ. ຄູສອ ຕ້ອງກາ ດຳ ເນີນການພັດທະນາດ້ານຄວາມນິກົດ ເພີ່ມເຕີມນອກເໜືອຈາກໜ້າວຽກຕົ້ນຕໍ ແລະ ໃນເວລາຫວ່າງ ຂອງເຂົາເຈົ້າ.

## 2.4 ອົງປະກອບທີ່ 4: ການສ້າງຕັ້ງການເປັນຄູ່ຮ່ວມງານ

### ບົດສະຫຼຸບສັງລວມ:

ເວັບໄຊດ໌ ແລະ ປຶ້ມຮຽນຂັ້ນພື້ນຖານດ້ານການສົ່ງເສີມ ໄດ້ຖືກພັດທະນາ, ຊຶ່ງລວມມີແຜ່ນພັບ ແລະ ຊີດີເພງ. ກາ ເປັ ຄູ່ຮ່ວມງາ ໄດ້ສຸມໃສ່ກາ ຍົກລະດັບກາ ຝຶກອົບຮົມ ສຳລັບຄູສອ , ກາ ສະໜັບສະໜູ ກາ ພັດທະ າຫຼັກສູດ, ກາ ແລກປ່ຽ ປະສົບກາ ແລະ ຂໍ້ມູ ຂ່າວສາ .

### ກົດຈະກຳໃຫຍ່ (ກັນຍາ-ທັນວາ 2009):

- a) ປຶ້ມຮວບຮວມລາຍຊື່ການເປັນຄູ່ຮ່ວມງານໄດ້ຖືກສ້າງຂຶ້ນ, ຊຶ່ງຊື່ແຈງຄວາມອາດສາມາດປຶ້ມຊ້ອນຂອງຄູ່ຮ່ວມງາ ສຳລັບກາ ປະສາ ງາ , ຕົວຢ່າງ ສຳລັບກາ ສະໜັບສະໜູ ກາ ຍົກລະດັບກາ ຝຶກອົບຮົມ, ກາ ສິດສອ , ຂໍ້ມູ ຂ່າວສາ , ຂໍ້ກຳົດກາ ປະຕິບັດຕົວຈິງ, ກາ ຮັບພະັກງາ ເຮັດວຽກ, ກາ ພັດທະນາຫຼັກສູດ ຫຼື ປຶ້ມຕຳລາຮຽນ.
- b) ການປະສານງານປົກກະຕິ ກັບໂຮງຮຽນຊັ້ນກາງອີກສີ່ແຫ່ງ ພາຍໃຕ້ MAF, ມະຫາວິທະຍາໄລ ສຸພາ ວິງ ແລະ ນາບົງ ໄດ້ຖືກກໍ່ຕັ້ງຂຶ້ນ. ຜູ້ຕາງໜ້າສີ່ໂຮງຮຽນເຫຼົ່ານີ້ ໄດ້ເຂົ້າຮ່ວມກອງປະຊຸມປຶກສາຫາລື ກ່ຽວກັບ ຫຼັກສູດ ທັງໝົດ.
- c) ເວັບໄຊດ໌ [www.LaoAgricCollege.org](http://www.LaoAgricCollege.org) ໄດ້ຖືກສ້າງຂຶ້ນ, ຊຶ່ງເປັ ພາສາອັງກິດເທົ່ານັ້ນ, ແຕ່ຈະເປັ ສອງພາສາໃນມໍ່ງານີ້. ເວັບໄຊດ໌ນີ້ ປະກອບມີຂໍ້ມູນຂ່າວສານ ກ່ຽວກັບ NAFC ແລະ ຂະບວ ກາ ປະຕິຮູບລວມ. ໄດ້ມີການວາງແຜນໄວ້ວ່າ ເວັບໄຊດ໌ນີ້ ຈະຖືກນຳໃຊ້ຮ່ວມກັນ ໃນການປະສານງານກັບໂຮງຮຽນອີກສີ່ແຫ່ງ.



ກາ ບັບແຜ່ ພັບ ກ່ຽວກັບ NAFC ຂັ້ນສຸດທ້າຍ

- d) ປຶ້ມຮຽນສົ່ງເສີມ ໄດ້ຖືກພັດທະນາຂຶ້ນ, ຕົວຢ່າງ ແຜ່ ພັບ ກ່ຽວກັບ NAFC. ພ້ອມດຽວກັນນັ້ນ ຍັງໄດ້ແຕ່ງເພງ ອີກ 12 ອີ ກ່ຽວກັບ NAFC ເພື່ອເປັນການປັນທົກລະອຽດ ແລະ ສົ່ງເສີມການສຶກສາຂອງໂຮງຮຽນຊັ້ນກາງ. ໄດ້ມີກາ ບັ ທົກ CD ທີ່ພົວພັນ ແລະ ຈັດພິມ ປຶ້ມເພງຂຶ້ນ.

- e) ກາ ປະສາ ງາ ກັບກາ ບໍລິກາ ກາ ພັດທະ າຂອງເຢຍລະມັ (DED) ໄດ້ຖືກກໍ່ຕັ້ງຄືນໃໝ່ ເພື່ອລິເລີ່ມແຜນງານການສະໜັບສະໜູນໄລຍະໜຶ່ງປີ ໂດຍຜ່ານນັກວິຊາສະ ເພາະໜຸ່ມ (NFP) ຈາກເຢຍລະມັ . ໄດ້ມີການຂໍພະນັກງານສອງຄົນ ເພື່ອຊ່ວຍການພັດທະນາຟາມ.
- f) ກາ ປະສາ ງາ ປົກກະຕິ, ກາ ແລກປ່ຽ ຂໍ້ມູ ຂ່າວສາ ແລະ ຢັ້ງມຢາມ ໄດ້ຖືກດຳ ັກັບ PAFO, NAFES, NAFRI, ບັນດາສູນຄົ້ນຄວ້າ, ຝຶກອົບຮົມ ແລະ ສົ່ງເສີມ. ໃ ກາ ປະສາ ງາ ກັບ CIAT ໄດ້ມີ ກາ ດຳ ັກ ໂຄງກາ ຄື ຄວ້າມັ ຕີ້ .
- g) ການເປັນຄູ່ຮ່ວມງານ ກັບບັນດາສະຖາບັນການສຶກສາຕ່າງປະເທດ ໄດ້ຖືກສ້າງຕັ້ງຂຶ້ນ ດ້ວຍວັດຖຸປະສົງ ຕົ້ນຕໍ ໃນການສະໜັບສະໜູນການຍົກລະດັບຄູສອນ. ການຮ່ວມມືຢ່າງໄກ້ສິດ ໄດ້ມີຂຶ້ນກັບມະຫາວິທະຍາ ໄລອິສານ ຢູ່ຄຸ່ມກາລະສິນ, ທີ່ໄດ້ມາຢັ້ງມຢາມໂຮງຮຽນນີ້ ໃນເດືອນທັນວາ. ໄດ້ມີກາ ຮ່າງບົດບັ ທິກ ຄວາມເຂົ້າໃຈ (MOU) ກັບ “Agrostudies”, ສູ ສາກິ ສຳລັບກາ ສຶກສາຄື້ ຄ້ວາ ດ້າ ກະສິກຳ ຢູ່ອິສຣາແອວ ຊຶ່ງຈະລົງລາຍເຊັນໃນມໍ່ງນີ້.

ຄວາມຄືບໜ້າເພື່ອບັນລຸໝາກຜົນ

- ການຕິດຕັ້ງການເຊື່ອມຕໍ່ອິນເຕີເນັດແລະໂທລະສັບ ໄດ້ປະກອບສ່ວນຢ່າງໃຫຍ່ຫຼວງ ເພື່ອໃຫ້ມີການຮ່ວມ ມືງ່າຍດາຍຂຶ້ນ ໂດຍສະເພາະກັບຄູ່ຮ່ວມງານທີ່ຢູ່ຕ່າງປະເທດ.

## 2.5 ອົງປະກອບທີ 5: ການປັບປຸງໂຄງລ່າງໃຫ້ດີຂຶ້ນ

### ບົດສະຫຼຸບສັງລວມ:

ກາ ພັດທະ າໂຄງລ່າງໄດ້ດຳເນີນ ໄວພິສິມຄວ ແລະ ຜີ ໄດ້ຮັບສະແດງອອກໃຫ້ເຫັນ ໃ ກາ ສ້າງແຜ ແມ່ບົດໂຄງລ່າງ. ແຜ ກໍ່ສ້າງລະອຽດ ສຳລັບຕົກອາຄາ ກໍ່ຖືກກະກຽມແລ້ວ. ກາ ສຶກສາຄວາມອາດສາມາດ ເປັ ໄປໄດ້ ກ່ຽວກັບ ຈໍ້, ກາ ບຳບັດ ຈໍ້ເສຍ ແລະ ໄຟຟ້າ ກໍ່ສຳເລັດຜີ .

### ກິດຈະກຳ ໃຫຍ່ (ກັນຍາ-ທັນວາ 2009):

- a) ການສຶກສາໜ້າດິນລວມຂອງຄຸ້ມທັງໝົດ ໄດ້ຖືກດຳເນີນເພື່ອຮັບໃຊ້ ເປັນພື້ນຖານສຳລັບການພັດທະນາ ໂຄງລ່າງຂອງຕົກອາຄາ ແລະ ກິດຈະກຳຟາມ.
- b) ກາ ປະເມີນຜົນຄວາມຕ້ອງການດ້ານໂຄງລ່າງ ໄດ້ຖືກດຳເນີນ ໃນຂະບວນການທີ່ມີສ່ວນຮ່ວມ. ການປະ ເມີນຜົນນີ້ ໄດ້ປະກອບດ້ວຍການຢ້ຽມຢາມສະຖາບັນການສຶກສາອື່ນໆ ໃນພາກເໜືອ ທີ່ຊື່ແຈງຢ່າງຈະແຈ້ງ ມີຫຍັງທີ່ຕ້ອງການ ແລະ ມີຫຍັງທີ່ຕ້ອງຫຼີກລ້ຽງ.

- c) ແຜ ແມ່ບົດ ສຳລັບກາ ພັດທະ າໂຄງລ່າງ ຂອງ NAFC ໄດ້ຖືກ ສ້າງຂຶ້ນ ດ້ວຍກາ ສະໜັບສະໜູ ຂອງ SKAT, ຊຶ່ງລວມມີ ຂໍ້ຕົກລົງ ກ່ຽວກັບແບບແຜ ໃ ກາ ຈຳໃຊ້ ທີ່ດິນ. ແຜນດັ່ງກ່າວ ໄດ້ຮັບການ



ແຜ ແມ່ບົດໂຄງລ່າງ ຫຼັງຈາກສຳເລັດສົມບູ

ຮັບຮອງ ຈາກ MAF ແລະ SDC. ແຜນດັ່ງກ່າວໄດ້ຖືກບັນ

ທຶກລະອຽດໄວ້ ແລະ ຢູ່ໃນພື້ນຖານກະກຽມຈັດຕັ້ງປະຕິບັດ. ຜູ້ໃຫ້ທຶນທີ່ມີຄວາມສາມາດບົ່ມຊ້ອນ ສຳລັບ ກາ ກໍ່ສ້າງໄລຍະສອງ ກໍ່ໄດ້ຍັບເຂົ້າຫາ.

- d) ແຜ ກໍ່ສ້າງລະອຽດ ສຳລັບຕົກອາຄາ ໂຮງຮຽນ , ຫ້ອງທົດລອງ, ຫໍພັກ, ເຮືອ ຜູ້ເຝົ້າຍາມ ແລະ ຫ້ອງອາ ຫານ ກໍ່ໄດ້ຖືກສ້າງ. ໂດຍການເອົາລວມເຂົ້າກັນກັບແຜນແມ່ບົດແລ້ວ ແຜນເຫຼົ່ານັ້ນເປັນຕົວແບບ ສຳລັບ ໂຮງຮຽນຂຶ້ນກາງອື່ນໆ.

- e) ກາ ສຶກສາຄວາມສາມາດເປັ ໄປໄດ້ ສຳລັບກາ ປັບປຸງກາ ເຂົ້າເຖິງ ຈໍ້, ກາ ຄຸ້ມຄອງ ຈໍ້ເສຍ, ກາ ສະໜອງໄຟຟ້າ ແລະ ການຄວບຄຸມການເຊາະເຈື່ອນຂອງດິນ ກໍ່ໄດ້ຖືກດຳເນີນ. ການສຶກສານີ້ ປະກອບ ດ້ວຍ ທາງເລືອກ ສຳລັບການປັບປຸງ ຊຶ່ງລວມທັງ ຄວາມຕ້ອງການດ້ານການເງິນ.

f) ການພັດທະນາໜ່ວຍງານຟາມ ກໍ່ໄດ້ເລີ່ມຂຶ້ນ. ແຜນສຳລັບການກ້າເບ້ຍ ກໍ່ຢູ່ໃນໄລຍະຂັ້ນສຸດທ້າຍ ແລະ ຈະຖືກຈັດຕັ້ງປະຕິບັດ ໃນຕົ້ນເດືອນ ກຸມພາ 2010.

g) ການບູລະນະໂຄງລ່າງ ຂອງຕຶກອາຄານທີ່ມີຢູ່ແລ້ວ, ເຊັ່ນ ການທາສີ, ແປງຫຼັງຄາ ແລະ ສ້າງສິ່ງອຳນວຍ ຄວາມສະດວກໃໝ່ສຳລັບການຫຼິ້ນກິລາ ໄດ້ຖືກດຳເນີນ ລວມກັບກອງທຶນລັດຖະບານແລະໂຄງການ.

ຄວາມຄືບໜ້າໃ ກາ ບໍ່ ລຸໝາກຜີ

- ການພັດທະນາໂຄງລ່າງຕຶກຕາມກຳນົດເວລາ ທີ່ໄດ້ຊື້ແຈງໄວ້ໃນ PoO
- ຄວາມຕ້ອງການດ້ານງົບປະມານ ສຳລັບແຜນແມ່ບົດໂຄງລ່າງລວມ ເກີນງົບປະມານທີ່ມີ ສອງທົບ. ເຖິງ ຢ່າງໃດກໍ່ດີ ງົບປະມານ ທີ່ມີ ສາມາດກວມເອົາຄວາມຕ້ອງການພື້ນຖານ ດັ່ງທີ່ໄດ້ລະບຸຫົວຂໍ້ໃຫຍ່ ໃນ ເອກະສາ ໂຄງກາ . ການຈັດຕັ້ງປະຕິບັດເທື່ອລະຂັ້ນ ໄດ້ຖືກກຳນົດ, ໂດຍນຳໃຊ້ຕຶກອາຄານທີ່ມີ.
- ພ້ອມກັນນັ້ນ ງົບປະມານສຳລັບໜ່ວຍງານຟາມ ຖືກຄາດຄະເນຕໍ່ກວ່າ. ດ້ວຍການສຸມໃສ່ສ້າງທັກສະ ແລະ ຄວາມສາມາດ ໃ ດ້າ ກາ ປະຕິບັດຕົວຈິງ ໄດ້ມີກາ ສະເໜີວ່າ ງົບປະມານທີ່ບໍ່ໄດ້ຖືກຈັດສັນ ຄວ ຖືກ ຳໃຊ້ສຳລັບກາ ພັດທະ າຟາມ ແລະ ວັດຖຸປະກອ .

## 2.6 ອົງປະກອບທີ່ 6: ກາ ປັບປຸງກາ ຄຸ້ມຄອງບໍລິຫານ

### ບົດສະຫຼຸບສັງລວມ:

ການກຳນົດໂຄງຮ່າງການຈັດຕັ້ງ ຂອງ NAFC ໄດ້ຖືກປັບປຸງໃຫ້ສອດຄ່ອງກັບຍຸດທະສາດກາ ປະຕິຮູບ ຂອງ MAF. ຜູ້ປະສາ ງາ ສຳລັບແຕ່ລະອົງປະກອບຂອງໂຄງການ ແລະ ທິດຊື່ນຳດ້ານການຄຸ້ມຄອງບໍລິຫານ ໄດ້ຖືກສ້າງຂຶ້ນ. ໂຮງຮຽນໄດ້ຮັບການເຊື່ອມຕໍ່ທາງໂທລະສັບ ແລະ ອິນເຕີເນັດ.

### ກິດຈະກຳ ໃຫຍ່ (ກັນຍາ-ທັນວາ 2009):

a) ການກຳນົດໂຄງຮ່າງການຈັດຕັ້ງ NAFC ຂອງໂຮງຮຽນໄດ້ຖືກທົບທວນຄືນ ໃຫ້ສອດຄ່ອງກັບ ເງື່ອນໄຂ ຂອງຍຸດທະສາດກາ ປະຕິຮູບ. ການວິໄຈວຽກທີ່ພົວພັນ ກໍ່ໄດ້ຖືກດຳເນີນ ແລະ TORs ສຳລັບແຕ່ລະ ຄະ ມ ແລະ ຂະແໜງກາ ໄດ້ຮັບກາ ຕົກລົງເທັ ດີແລ້ວ.

b) ບົດສະເໜີ ເພື່ອປ່ຽນຖານະທີ່ຕັ້ງ ຈາກໂຮງຮຽນຊັ້ນກາງ ເປັນໂຮງຮຽນຊັ້ນສູງ ໄດ້ຖືກສ້າງຂຶ້ນ. ໃນບົດດັ່ງ ກ່າວ ລວມມີການຂໍອະນຸຍາດປ່ຽນຊື່ ເປັນ NAFC.

c) ຄຳ ແ ມ ຈຳດ້າ ກາ ຄຸ້ມຄອງບໍລິ ຫານ ເພື່ອຕົກລົງເຫັນດີ ກ່ຽວກັບ ມາດຕະກາ ດຳເນີນ ງາ ລະຫວ່າງ ໂຄງກາ ແລະ LAFC ໄດ້ຖືກສ້າງ ຂຶ້ນ ດ້ວຍຈຸດສຸມ ເພື່ອຮັບປະກັນ ກາ ດຳເນີນ ງາ ແບບຄ່ອງຕົວ.

d) ຜູ້ປະສາ ງາ ສຳລັບແຕ່ລະອົງປະ ກອບໂຄງກາ ໄດ້ຖືກກຳນົດ. ໄດ້ມີ

ກາ ຈັດ ກອງປະຊຸມ ຜູ້ປະສາ ງາ ແລະ ທິມງາ ຄຸ້ມຄອງບໍລິຫານ ໂຄງ ກາ ຢ່າງເປັນ ປົກກະຕິ.



*ໜຶ່ງໃນບັນດາກອງປະຊຸມຜູ້ປະສານງານ*

- e) ຜູ້ປະສານງານ, ຄະນະນຳໂຮງຮຽນ ແລະ ຫໍສະໝຸດ ໄດ້ຮັບເຄື່ອງໃຊ້ຫ້ອງການພື້ນຖານ, ຄອມພິວເຕີ, ເຄື່ອງພິມ, ໂທລະສັບ, ແລະເຄື່ອງແພັກ ແລະ ເຄື່ອງອັດສຳເນົາເອກະສານ ສອງໜ່ວຍ.
- f) ໂຮງຮຽນ ໄດ້ຮັບກາ ສະໜອງກາ ເຂົ້າເຖິງໂທລະສັບ ແລະ ອີ ເຕີເວັດ. ເຂດບໍລິຫາ ແລະ ສິດສອ ສາມາດເຊື່ອມຕໍ່ ໂດຍບໍ່ມີສາຍ. ຜູ້ປະສາ ງາ ແລະ ຄະ ະ ຳແຕ່ລະຄົນ ມີທີ່ຢູ່ອິນເຕີເນັດ.

ຄວາມຄົບໜ້າໃ ກາ ບໍ ລຸໝາກຜີ

- ໃນໄລຍະດຳເນີນ ການກຳນົດໂຄງຮ່າງການຈັດຕັ້ງໃໝ່ ບັນຫາກ່ຽວກັບການດຳເນີນງານ ຂອງ NAFCs ຈາກສອງຄຸ້ມ ເປັນທີ່ເຫັນໄດ້ຈະແຈ້ງ. ເອກະສານໂຄງການພິຈາລະນາຍຸດທະສາດສຳລັບຄຸ້ມດຽວ, ແຕ່ໃນ ຕົວຈິງ ແມ່ນອີງຕາມພື້ນຖານການດຳເ ື ງາ ຂອງສອງຄຸ້ມ. ໄດ້ມີກາ ພິຈາລະ າ ຫຼາກຫຼາຍທາງເລືອກ, ແຕ່ຍັງຈະຕ້ອງມີການຕົກລົງຕັດສິນຂັ້ນສຸດທ້າຍ.

### 3. ການປະເມີນຄວາມຄືບໜ້າ ໂດຍຫົວໜ້າທີ່ປຶກສາດ້ານວິຊາການ

ການປະເມີນຜົນຕໍ່ໄປນີ້ ໄດ້ອີງຕາມພື້ນຖານປະສົບການ ທີ່ມີໃນໄລຍະເດືອນທຳອິດຂອງການຈັດຕັ້ງປະຕິບັດ. ການປະເມີນນີ້ ສຸມໃສ່ບັນຫາການຈຳແນກ ໂດຍຕົ້ນຕໍ ຊຶ່ງຕ້ອງການມີການພິຈາລະນາຕື່ມອີກ ແລະ ວາງວັດ ຖູປະສົງ ເຂົ້າໃນຮູບປະທຳ, ທີ່ແຕ່ລະຄົນຮູ້ຕົວ ວ່າສາມາດບັນລຸໄດ້ ແລະ ບ່ອນໃດບັນຫາ ອາດເກີດຂຶ້ນ. ໄດ້ມີກາ ສີ ທະ ກ່ຽວກັບບັນຫາຕ່າງໆ ຈຳຜູ້ອຳ ວຍກາ NAFC ແລະ NPM. ຜົນການສົນທະນານັ້ນ ຈະຖືກນຳສະເໜີໃນກອງປະຊຸມຄະນະຊີ້ນຳ ເພື່ອເປີດແ ວຄວາມຄິດໃຫ້ກວ້າງອອກ.

#### 3.1 ກາ ປະເມີ ຜີ ລວມ ແລະ ກາ ປະສົບຜີ ສຳເລັດ

SURAFCO ໄດ້ເລີ່ມຕົ້ນດ້ວຍດີ ແລະ ສາມາດດຳເນີນການໄດ້ນັບແຕ່ມີທຳອິດ. ໃນວັນທີ່ໜຶ່ງ ກັນຍາ ທີມງານ TA, ເວັ້ນເສຍນັກວິສະວະກອນກໍ່ສ້າງ, ໄດ້ມາປະຈຳທີ່ ແລະ ໃນອາທິດທຳອິດ ກອງປະຊຸມປຶກສາຫາລື ຂອງຜູ້ມີສ່ວ ພົວພັນ ແລະ ກອງປະຊຸມປຶກສາຫາລື ກ່ຽວກັບກາ ພັດທະ າຫຼັກສູດ ກໍ່ສາມາດດຳເນີນ ໄດ້. ຄວາມຄືບໜ້າ ສາມາດບັນລຸໄດ້ໃ ຫົກອົງປະກອບ ດ້ວຍຈຸດສຸມໃຫຍ່ ແລະ ກາ ປະສົບຜີ ສຳເລັດ ໃ ກາ ພັດທະ າຫຼັກສູດ (C3), ການປັບປຸງໂຄງລ່າງໃຫ້ດີຂຶ້ນ (C5) ແລະ ການປັບປຸງການຄຸ້ມຄອງບໍລິຫານໃຫ້ດີຂຶ້ນ (C6).

ຜົນສຳເລັດໃຫຍ່ ທີ່ໄດ້ບັນລຸໃນໄລຍະເບື້ອງຕົ້ນນີ້ ສາມາດສະຫຼຸບໄດ້ດັ່ງຕໍ່ໄປນີ້

- ພະນັກງານໂຄງການ, ຫ້ອງການ ແລະ ວັດຖຸປະກອນ ຢູ່ປະຈຳທີ່
- ຜູ້ປະສາ ງາ ສຳລັບຫົກອົງປະກອບ ໄດ້ຖືກກຳນົດ ແລະ ສາມາດດຳເນີນ ງາ ໄດ້
- ການປະເມີນການຮັບນັກຮຽນເພດຍິງ ແລະ ຊົນເຜົ່າໄດ້ຖືກດຳເນີນ
- ກາ ເຂົ້າເຖິງໂທລະສັບ ແລະ ອີ ເຕີເວັດ ສຳລັບໝົດໂຮງຮຽນ ໄດ້ຖືກສ້າງຂຶ້ນ
- ຂອບຫຼັກສູດ ສຳລັບ ສາມວິຊາຮຽນຫຼັກ, ຊຶ່ງລວມມີເນື້ອໃນອະທິບາຍພາກວິຊາລະອອງ, ໄດ້ຖືກສ້າງ ແລະ ກຽມພ້ອມ ສຳລັບກາ ສະເໜີຮັບຮອງ.
- ແຜ ແມ່ບົດສຳລັບກາ ພັດທະ າໂຄງລ່າງ ໄດ້ຖືກສ້າງ ແລະ ຮັບຮອງແລ້ວ.
- ການກຳນົດໂຄງຮ່າງການຈັດຕັ້ງໃໝ່ ໄດ້ຮັບການຕົກລົງ ແລະ TOR ທີ່ກ່ຽວພັນ ກໍ່ຖືກຮ່າງແລ້ວ.

ເອກະສາ ໂຄງກາ SURAFCO ແມ່ນໄດ້ອີງຕາມພື້ນຖານ 6 ໝາກຜົນ, 20 ຜົນງານ ແລະ 132 ກິດຈະກຳ. 6 ໝາກຜົນ ແມ່ນໄດ້ອີງຕາມພື້ນຖານຍຸດທະສາດການປະຕິຮູບ ຂອງ MAF ແລະ ສ້າງພື້ນຖານ ທີ່ແໜ້ນແກ່ນສຳລັບການຈັດຕັ້ງປະຕິບັດການປະຕິຮູບນີ້. 20 ຜົນ ງາ ແລະ 132 ກິດຈະກຳ ເປັນສິ່ງທີ່ຕ້ອງພະ ຍາຍາມພິສິມຄວນ ຖ້າຄຳນຶງເຖິງຂັບພະຍາກອນມະນຸດທີ່ມີ ແລະ ຕາຕະລາງເວລາທີ່ເຄັ່ງ. ບັນຫາຕໍ່ໄປ, ທີ່ ຕ້ອງກາ ກາ ເອົາໃຈໃສ່ເປັ ພິເສດ, ກໍ່ໄດ້ຖືກສະຫຼຸບ.

### 3.2 ກຽມ

ວັດຖຸປະສົງທຳອິດ ຂອງ SURAFCO ແລະ ຈຸດມັງໝາຍໃຫຍ່ ຂອງຍຸດທະສາດ MAF ເນັ້ນໃສ່ໃຫ້ການສຶກສາ ເປັນທີ່ເຂົ້າເຖິງໄດ້ ສຳລັບທຸກຄົນ, ໂດຍສະເພາະ ສຳລັບກຸ່ມທີ່ອ່ອນໄຫວງ່າຍ ແລະ ດ້ອຍໂອກາດ. ສະນັ້ນ ການປັບປຸງການຄັດເລືອກນັກຮຽນ, ດ້ວຍການສຸມໃສ່ເພດຍິງ ແລະ ຄົນຊົນເຜົ່າ ໄດ້ຖືກພິຈາລະນາເປັນ ອົງປະກອບສຳຄັນ. ເຖິງວ່າມີແມ່ຍິງປະກອບສ່ວນ ໃນ ກະສິກຳຫຼາຍກວ່າຜູ້ຊາຍ ໃນ ລາວ, ລະບົບກາ ສຶກສາ ດ້ານ ກະສິກຳ ເຂົ້າເຖິງເຂົາເຈົ້າ ໂດຍບໍ່ມີປະສິດທິຜົນ ແລະ ດັ່ງນັ້ນ ຈຶ່ງເປັນຕົວແທນຈຳນວນໜ້ອຍ ໃນຂໍ້ ກຳນົດດ້ານ ກາ ບໍລິກາ ຂອງລັດຖະບານ.

ໂຮງຮຽນມັງຫວັງ ສ້າງຜູ້ຮຽນຈົບ ຊຶ່ງມີທັກສະ ທີ່ກວ້າງຂວາງ ແລະ ປະຕິບັດຕົວຈິງໄດ້, ສາມາດເຮັດວຽກນຳ ຂະແໜງການເອກະຊົນ, ແລະ ເປັນພະນັກງານລັດ ອີກ, ຕົວຢ່າງ ເປັນຜູ້ສົ່ງເສີມ ໃນຂັ້ນກຸ່ມບ້ານ ຫຼື ຜູ້ເອື້ອອຳ ນວຍຄວາມສະດວກ ຫຼື ຜູ້ດຳເນີນ ງານ ຂອງທຸລະກິດຂະໜາດ ນ້ອຍ ແລະ ກາງ ໃນ ເຂດຫ່າງໄກສອກຫຼີກຂອງ ບໍ່ ດາແຂວງພາກເໜືອ. ສ່ວນໃຫຍ່ຂອງນັກຮຽນທີ່ມີຄວາມສາມາດບົ່ມຊ້ອນເຫຼົ່ານັ້ນ ຄວນຖືກຮັບເຂົ້າຈາກ ເຂດຫ່າງໄກສອກຫຼີກ ແລະ ທຸກຍາກ. ເຖິງຢ່າງໃດກໍ່ຕາມ ຍັງບໍ່ທັນເປັນທີ່ຮູ້ໄດ້ພຽງພໍ ເຖິງເຫດຜົນ ກ່ຽວກັບ ຈຳ ວ ກາ ເຂົ້າຮຽນທີ່ຕ່ຳ, ໂດຍສະເພາະແມ່ຍິງຈາກເຂດເຫຼົ່ານັ້ນ. ການປະເມີນຜົນທີ່ພົວພັນນັ້ນ ທີ່ໄດ້ເລີ່ມ ໃນເດືອນທັນວາ ເປັນຂັ້ນຕອນທຳອິດ ແລະ ຈະສະໜອງຄວາມເຂົ້າໃຈເລິກເຊິ່ງ ກ່ຽວກັບເຫດຜົນ ຂອງຈຳນວນ ການເຂົ້າຮຽນທີ່ຕ່ຳ. ການສຶກສາດັ່ງກ່າວ ຈະເປັນພື້ນຖານໃນການອະທິບາຍລະອຽດ ມາດຕະການສົ່ງເສີມ ສຳລັບ ແມ່ຍິງ ແລະ ກຸ່ມຊົນເຜົ່າ.

#### 3.2.1 ແຜນສົ່ງເສີມກຸ່ມທີ່ອ່ອນໄຫວງ່າຍ

ຫຼັກສູດໃໝ່ທີ່ອີງຕາມພື້ນຖານທັກສະ ສຸມໃສ່ກາລະໂອກາດການເຂົ້າຮຽນ ທີ່ດີຂຶ້ນ ແລະ ແບບຫຼາກຫຼາຍ. ພ້ອມດ້ວຍການປັບປຸງໂຄງລ່າງນີ້ ຫຼັກສູດໃໝ່ນີ້ ຄົງຈະປະກອບສ່ວນ ເປັນສິ່ງດຶງດູດໃຈແຮງຂຶ້ນ, ສຳລັບເພດ ຍິງອີກ. ເຖິງຢ່າງໃດກໍ່ດີ ກໍ່ຈະຕ້ອງໃຊ້ເວລາ ເພື່ອພິສູດເຖິງການປັບປຸງ ແລະ ການປ່ຽນແປງທີ່ແທ້ຈິງ - ຢ່າງ ໜ້ອຍໜຶ່ງຫຼັງນັກຮຽນທີ່ຮຽນຈົບ. ພ້ອມດຽວກັນນັ້ນ ຫຼັກສູດໃໝ່ ແລະ ໂຄງລ່າງ ກໍ່ບໍ່ພຽງພໍ ທີ່ຈະເພີ່ມ ຈຳນວນການເຂົ້າຮຽນ. ແຜນສົ່ງເສີມສຳລັບການສຶກສາຫຼັກຂອງໂຮງຮຽນ, ແລະ ຍັງສຳລັບໄລຍະເວລາເຊື່ອມ ຕໍ່ ຕ້ອງຖືກກຳນົດເພື່ອຮັບປະກັນ ການເພີ່ມຈຳນວນການເຂົ້າຮຽນ ໃຫ້ຫຼາຍ. ແຜນສົ່ງເສີມເຫຼົ່ານັ້ນ ຕ້ອງຖືກ ສ້າງດ້ວຍວິທີທາງທີ່ ພວກມັນສາມາດສືບຕໍ່ ຕໍ່ໄປຫຼັງຈາກສິ້ນສຸດການສະໜັບສະໜູນຂອງໂຄງການ.

ທາງເລືອກໜຶ່ງ ທີ່ຕໍ່ເຕີມໃຫ້ສົມບູນ ຕ້ອງແມ່ນ ການກຳນົດລະບົບໂກຕາ, ຊຶ່ງຊ່ວຍສ້າງຕົວແບບ ດ້ານບົດບາດ ທີ່ເປັນທາງບວກ ສຳລັບນັກຮຽນເພດຍິງ ແລະ ນັກຮຽນເຂດຫ່າງໄກສອກຫຼີກ ທີ່ມີຄວາມອາດສາມາດບົ່ມຊ້ອນ ໃຫ້ເຂົ້າຮຽນ. ການສ້າງລະບົບເກັບຄ່າຮຽນ ອີງຕາມພື້ນຖານຕົວຊີ້ວັດຄວາມຮັ່ງມີ ຫຼື ໂດຍຜ່ານ ລະບົບ ສະໜັບສະໜູນ ຈາກແຫຼ່ງພາຍນອກ - ກໍ່ເປັນທາງເລືອກໜຶ່ງອີກ. ທາງເລືອກເຫຼົ່ານີ້ທັງໝົດ ຕ້ອງອີງໃສ່ພື້ນ ຖານແຜນສົ່ງເສີມດ້ານການເງິນແບບຍືນຍົງ. ແຜນສົ່ງເສີມສາມາດຖືກອຳນວຍຄວາມສະດວກ ໂດຍຜ່ານ

ກາ ລວມ ເອົາກິດຈະກຳສ້າງລາຍໄດ້ ຂອງ LAFC, ກາ ສະໜັບສະໜູ ຈາກທຸລະກິດເອກະຊົ ພາຍ ອກ ແລະ ໂດຍຜ່ານໂຄງການ, ແລະຍັງຕ້ອງການຄຳສັນຍາຈາກລັດຖະບານ ໃນການເພີ່ມຈຳນວນງົບປະມານ ຂອງແຜນສົ່ງເສີມທີ່ແຜ່ຫຼາຍນີ້.

### 3.2.2 ເງື່ອນໄຂການຮັບເຂົ້າຮຽນ ແລະ ຫຼັກສູດເຊື່ອມຕໍ່

ໃນຫຼາຍເມືອງການສຶກສາທາງການກວມເອົາພຽງແຕ່ການສຶກສາຊັ້ນມັດທະຍົມຕົ້ນ ຫຼື ພຽງແຕ່ຊັ້ນປະຖົມເທົ່າ ນັ້ນ. ດ້ວຍມາດຕະຖານໃໝ່ ສຳລັບການສຶກສາທາງການ ທີ່ອອກມາ ໃນປີ 2009 ຫຼັກສູດຮຽນ 12 ປີ ໄດ້ຖືກ ນຳສະເໜີ ຊຶ່ງຫຼຸດຜ່ອນກາລະໂອກາດການສຶກສາຊັ້ນກາງ ສຳລັບຜູ້ທີ່ບໍ່ສາມາດຕອບສະໜອງເງື່ອນໄຂການ ຮັບເຂົ້າ ໂດຍປົກກະຕິ. ພາຍໃຕ້ສະພາບການເຫຼົ່ານີ້ ຄຳຖາມທີ່ວ່າ ຈະເພີ່ມຈຳນວນການເຂົ້າຮຽນ ຂອງກຸ່ມ ທີ່ອ່ອນໄຫວງ່າຍ ແນວໃດ ເປັນທີ່ເຫັນໄດ້ແຈ້ງຂຶ້ນຕື່ມ. ກາ ເຮັດຕາມເປົ້າໝາຍ ສ້າງກາ ເຂົ້າເຖິງສຳລັບ ນັກຮຽນເພດຍິງ ແລະ ຊົນເຜົ່າໃຫ້ທັດຂຶ້ນນັ້ນ ຮຽກຮ້ອງໃຫ້ມີຂໍ້ກຳນົດສະເພາະ ເຊັ່ນຮຽນຫຼັກສູດປົກກະຕິ ຫຼື ເຊື່ອມຕໍ່. ຫຼັກສູດດັ່ງກ່າວສາມາດຖືກສະໜອງໃນທ້ອງຖິ່ນ ໃນຂັ້ນແຂວງ ຫຼື ໃນໂຮງຮຽນຊັ້ນກາງ ໂດຍຜ່ານ ທາງເລືອກໃຫ້ທິ ສະໜັບສະໜູ ທີ່ໄດ້ລະບຸໄວ້ຂ້າງເທິງ.

ການສຸມໃສ່ການພັດທະນາຫຼັກສູດຊັ້ນສູງເທົ່ານັ້ນ ສາມາດຂັດກັນກັບເປົ້າໝາຍໃຫ້ບັນລຸການເຂົ້າຮຽນຂອງ ເພດຍິງ ແລະ ຄວາມສົມດູນໃນບັນດາກຸ່ມຊົນເຜົ່າ ທີ່ເປັນຕົວແທນອັດຕາສ່ວນປະຊາກອນ. ເຖິງຢ່າງໃດກໍດີ ພວກເຮົາຕ້ອງການມີເຫດຜົນ ແລະ ເພີ່ມຈຳນວນນັກຮຽນ ແລະ ພັດທະນານີ້ອໃນ ແລະ ຫຼັກສູດ ໄປເທື່ອລະກ້າວ. ການຄຳນຶງເຖິງບັນຫາທັງໝົດເຫຼົ່ານີ້ ລະດັບການເຂົ້າຮຽນ ຂອງນັກຮຽນແມ່ຍິງ, ຊົນເຜົ່າ ແລະ ຜູ້ທຸກຍາກ ໃນໄລຍະທຳອິດນີ້ ຕ້ອງວາງເປັນຮູບປະທຳ ແລະ ອາດຈະສາມາດ ບັນລຸເຖິງ ຫຼາຍກວ່າ 30%.

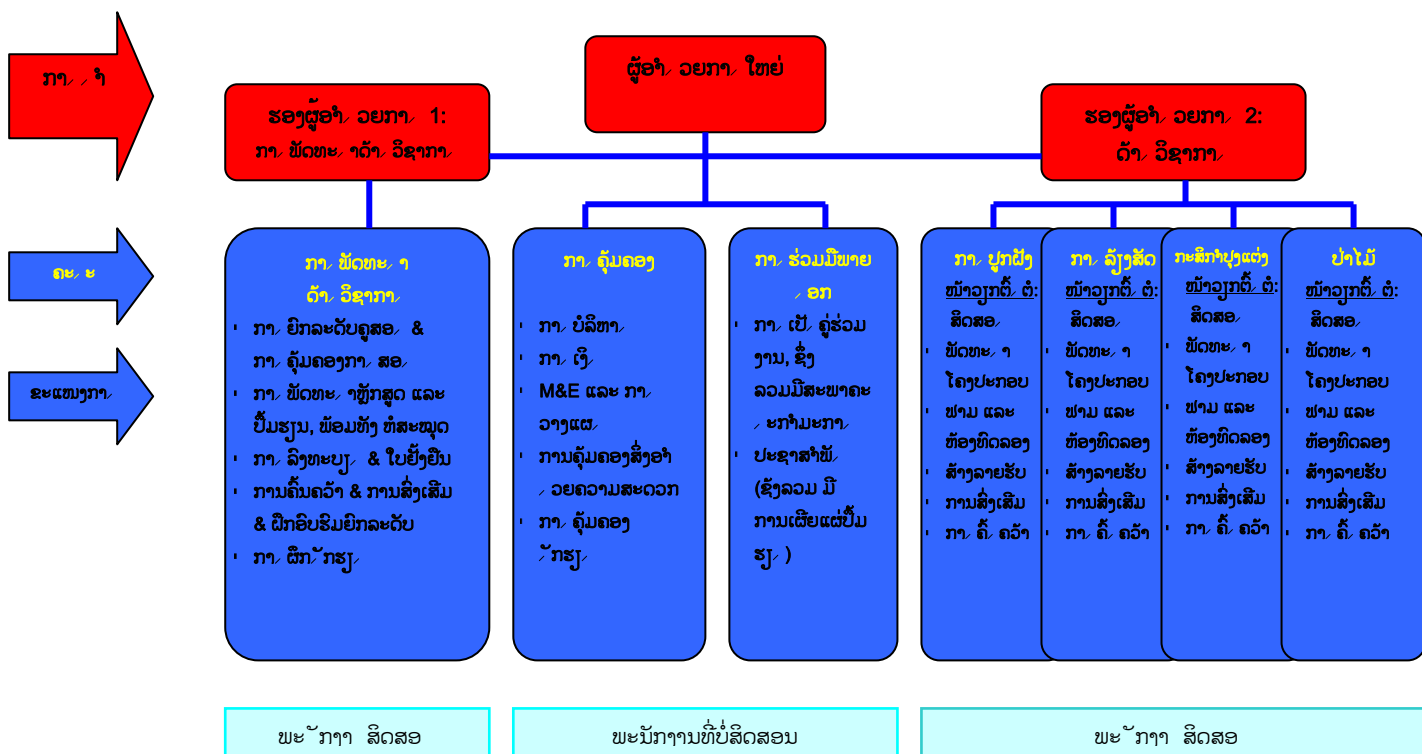
## 3.3 ກາ ຂໍຄວາມຊ່ວຍເຫຼືອດ້ານ ຂັບພະຍາກອນ ມະ ຸດ

### 3.3.1 ເງື່ອນໄຂເພີ່ມເຕີມດ້ານພະນັກງານ ແລະ ກາ ສະໜັບສະໜູ ພະ ັກງາ

ຄູສອນໃນໂຮງຮຽນໂດຍລວມ ມີຄວາມກະຕືລືລົ້ນຫຼາຍ ທີ່ຈະຖ່າຍທອດຄວາມຮູ້ຂອງຕົນອອກໄປ. ການສະ ໜອງການຝຶກອົບຮົມຍົກລະດັບ ຈະພາໃຫ້ຄຸນນະພາບສູງຂຶ້ນ ຢ່າງແນ່ນອນ. ເຖິງຢ່າງໃດກໍດີ, ພ້ອມດຽວກັ ນັ້ນ ເປັນສິ່ງສຳຄັນ ທີ່ຈະຮັບພະນັກງານໃໝ່ ທີ່ມີລະດັບການສຶກສາພື້ນຖານ ທີ່ກວມເອົາຂະແໜງກາ ໃໝ່ ເຊັ່ນ ທັກສະ ດ້ານກະສິກຳປຸງແຕ່ງ, ການພັດທະນາເສດຖະກິດ, ສິ່ງແວດລ້ອມ, ການສົ່ງເສີມ, ຫຼື ການຕະຫຼາດ ເພື່ອສະໜອງຕະຫຼາດແຮງງານທີ່ມີຄວາມດຶງດູດ ຕາມພື້ນຖານການສຶກສາ ຢ່າງແທ້ຈິງ. NAFC ຕ້ອງຮັບປະ ກັນຊອກຫາສິ່ງທີ່ສາມາດເປັນໄປໄດ້ໃນການຍົກລະດັບ ແລະ ພະນັກງານໃໝ່ທີ່ມີຄວາມອາດສາມາດບົ່ມ ຊ້ອນ ທີ່ເໝາະສົມ. MAF ຕ້ອງຮັບປະກັນວ່າ ຕຳແໜ່ງງານເພີ່ມເຕີມ ສາມາດຖືກສ້າງໄດ້.

ການປະຕິຮູບການກຳນົດໂຄງຮ່າງການຈັດຕັ້ງ ແມ່ນເຊື່ອມຕໍ່ເຊິ່ງກັນແລະກັນ ກັບຫຼັກສູດໃໝ່ ແລະ ເງື່ອນໄຂ ການຄຸ້ມຄອງ ບໍລິຫານທີ່ທັນສະໄໝ. ເປັນສິ່ງສຳຄັນ ທີ່ຈະຈຳແນກຄວາມແຕກຕ່າງລະຫວ່າງພະນັກງານສິດສອ ກັບພະນັກງານທີ່ບໍ່ສິດສອນ, ເຖິງວ່າໃນເບື້ອງຕົ້ນ ອາດມີກຳລະນີ ທີ່ພະນັກງານທີ່ບໍ່ສິດສອນ ຕ້ອງປະກອບສ່ວນ ໃ ກາ ສິດສອນ . ດັ່ງນັ້ນ ການຈັດຕັ້ງປະຕິບັດ ການກຳນົດໂຄງຮ່າງໃໝ່ນີ້ ຈຶ່ງບໍ່ພຽງແຕ່ຮຽກຮ້ອງໃຫ້ມີພະນັກງານທີ່ສິດສອນ ເພີ່ມເຕີມເທົ່ານັ້ນ, ຕົວຢ່າງ ໃນກະສິກຳປຸງແຕ່ງ, ແຕ່ຍັງພະນັກງານທີ່ມີທັກສະ ໃ ກາ ຄຸ້ມຄອງບໍລິຫານ ແລະ ກາ ຕິດຕໍ່ພົວພັນ ສຳລັບພາກສ່ວນ ຮ່ວມມືກັບພາຍ ອກໃໝ່ ແລະ ຫົວໜ່ວຍ ຄຸ້ມຄອງບໍລິຫານ. ເຊັ່ນດຽວກັນ ກັບຂ້າງເທິງ, ຕ້ອງມີການຮັບພະນັກງານ ທີ່ເໝາະສົມ ແລະ ຕ້ອງຝຶກອົບຮົມ ເຂົາເຈົ້າ, ພ້ອມນັ້ນ ຕຳແໜ່ງງານທີ່ເປັນທາງການ ແລະ ຄວາມຕ້ອງການດ້ານການເງິນ ກໍ່ຕ້ອງຖືກຮັບປະກັນ.

ການກຳນົດໂຄງຮ່າງການຈັດຕັ້ງ ຂອງL AFC



ການສະໜັບສະໜູນການປະກອບສ່ວນຂອງນັກຮຽນເພດຍິງ ກໍ່ຖືກຍົກຂຶ້ນ. ພ້ອມດຽວກັນນັ້ນ ກໍ່ມີຄວາມ ຕ້ອງການມາດຕະການສົ່ງເສີມການສ້າງຄວາມເຂັ້ມແຂງໃຫ້ແກ່ຄູສອນເພດຍິງ. ສິ່ງນີ້ ກາຍມາເປັນສິ່ງທີ່ສຳຄັນ ກວ່າເກົ່າ ເພາະຫຼັກສູດໃໝ່ ແລະ ກາລະໂອກາດຮັບນັກຮຽນ ທີ່ພົວພັນ ສຸມໃສ່ຄວາມສາມາດ ແລະ ທັກສະ ແບບລະອຽດອ່ອນ, ຊຶ່ງຕ້ອງການຄວາມສົມດູນລະຫວ່າງບົດບາດຍິງ-ຊາຍ. ການສ້າງກາລະໂອກາດເທົ່າທຽມ ກັ ສຳລັບກາ ຝຶກອົບຮົມຍົກລະດັບ ແລະ ກາ ມີສ່ວນ ຮ່ວມໃ ກາ ຕັດສິ ແກ້ໄຂບັ ຫາ ມີຄວາມຈຳເປັນ . ທ້າຍນີ້ ກົດປະພຶດຕິນ ສາມາດຊ່ວຍໃຫ້ຕົກລົງ ກ່ຽວກັບບົດບາດຍິງ-ຊາຍ ແລະ ການປະຕິບັດຕົວຈິງທີ່ມີຄວາມ ອ່ອ ໄຫວຕໍ່ວັດທະນະທຳ. ຍັງມີຄວາມຕ້ອງການຮັບພະນັກງານເພດຍິງຫຼາຍຂຶ້ນ, ບໍ່ພຽງແຕ່ເພື່ອສະໜັບສະ ໜູນຄູສອນເພດຍິງເທົ່ານັ້ນ. ມາດຕະການທັງໝົດເຫຼົ່ານີ້ ຂຶ້ນກັບການຍອມຮັບຂອງຜູ້ມີສ່ວນພົວພັນ ແລະ ຜູ້ ຕາງໜ້າ ແລະ ຮຽກຮ້ອງໃຫ້ມີທິມງານຮ່ວມມື ທີ່ຄົງທີ່ ພາຍໃນຂະບວນການຈັດຕັ້ງປະຕິບັດນີ້.

ພ້ອມກັນນັ້ນ, ຍັງຕ້ອງພິຈາລະນາ ວ່າສິ່ງດຶງດູດໃຈທີ່ໄປ ຂອງວິຊາຊີບຄູ ກໍ່ຕ້ອງເພີ່ມຂຶ້ນ ເພື່ອໃຫ້ໄດ້ຜູ້ສະໝັກ ທີ່ເໝາະສົມ. ສະນັ້ນ, ໃນຂອບຂອງຂະບວນການປະຕິຮູບລວມນີ້ ບັນຫາ “ເກົ່າ” ຈຶ່ງຕ້ອງມີຊື່ວ່າ: ການຈ່າຍ ເງິນຄ່າແຮງທີ່ເໝາະສົມໃຫ້ແກ່ພະນັກງານລັດຖະກອນ ແລະ ການຮັບຮູ້ເປັນກຳລັງແຮງພັດທະນາຕົນຕໍ່. ກາ ຈ່າຍຄ່າແຮງທີ່ເໝາະສົມ ຈະຫຼຸດຜ່ອນການເຮັດວຽກເກີນຂອງຄູສອນ ຍ້ອນລາຍຮັບເຂົ້າເຈົ້າ, ແລະ ຈະພາໃຫ້ມີເວລາສຳລັບການກະກຽມ ຫຼາຍຂຶ້ນ ແລະ ຈະເປັນຜົນໃຫ້ຄຸນນະພາບການສິດສອນດີຂຶ້ນ.

### 3.3.2 ກາ ດຳເີ ງາ ສຳລັບສອງຄຸ້ມ

ຄວາມຕ້ອງການພະນັກງານເພີ່ມເຕີມ ກາຍເປັນການກົດດັນ ຊຶ່ງຄຳນຶງເຖິງວ່າໂຮງຮຽນໃນປັດຈຸບັນ ກຳລັງດຳ ເນີນງານ ຈາກສອງສະຖານທີ່. ນັກຮຽນປີໜຶ່ງ ທີ່ຢູ່ຄຸ້ມຊຽງເງິນ ແລະ ນັກຮຽນປີສອງ ແລະ ສາມ ທີ່ປາກເຊືອງ - ດ້ວຍໄລຍະຫ່າງປະມານ 50 ກມ. ກາ ວາງແຜ ໂຄງກາ ໄດ້ສຸມໃສ່ກາ ດຳເີ ວຽກງາ ສຳລັບຄຸ້ມດຽວ, ຊຶ່ງໄດ້ລະບຸຢ່າງຈະແຈ້ງວ່າ ທັງສອງສະຖານທີ່ຄວນເຊື່ອມຕໍ່ເຂົ້າກັນ ແລະ ນັກຮຽນ ແລະ ຄູສອນທຸກຄົນ ຢູ່ທີ່ ຄຸ້ມຊຽງເງິນ . ເຖິງຢ່າງໃດກໍ່ຕາມ, ສະພາບຕົວຈິງ ແມ່ນ ມີສອງຄຸ້ມ. ຄູສອນ ຢູ່ຊຽງເງິນ ມີເຮືອ , ຄອບຄົວ, ແລະ ລາຍຮັບນອກ ຂອງຕົນ ໃນສະຖານທີ່ນີ້. ການເດີນທາງໄປປາກເຊືອງ ທຸກມື້ ໃຊ້ເວລາ ແລະ ເງິນ. ບ່ອ ພັກເຊົາເພີ່ມເຕີມຂອງຄູສອນ ຢູ່ປາກເຊືອງບໍ່ມີ ແລະ ກໍ່ບໍ່ໄດ້ຖືກພິຈາລະນາ ໃນງົບປະມານໂຄງກາ .

ກໍລະນີຈຳນວນໜຶ່ງໄດ້ຖືກກຳນົດລ່ວງໜ້າໄວ້ ແຕ່ຕ້ອງການຖືກອະທິບາຍລະອຽດຕື່ມອີກ ແລະ ຮັບຮອງຈາກ MAF. ທາງເລືອກໃດໜຶ່ງ ຈະຕ້ອງການພະນັກງານເພີ່ມເຕີມອີກ.

ທາງເລືອກ a: ການຮັກສາ ການກຳນົດປັດຈຸບັນ, ດ້ວຍການຮຽນປີໜຶ່ງຢູ່ຄຸ້ມຊຽງເງິນ; ບໍ່ວ່າສຳລັບນັກຮຽນປີ ໜຶ່ງ ຫຼື ນັກຮຽນປີສາມ. ສິ່ງນີ້ຈະຊ່ວຍແກ້ໄຂບັນຫາ ການສິດສອນ ແລະ ບ່ອນພັກເຊົາທີ່ຈຳກັດ ໃນປັດຈຸບັນ, ແຕ່ບໍ່ຄວນຖືກພິຈາລະນາເປັນທາງເລືອກສຳລັບຂະບວນການປະຕິຮູບໄລຍະຍາວ. ໃນໄລຍະປີໜຶ່ງ ຢູ່ຄຸ້ມ ຊຽງເງິນ ນັກຮຽນບໍ່ສາມາດເຂົ້າເຖິງສິ່ງອຳນວຍຄວາມສະດວກຂອງຕົກອາຄານໃໝ່ ສຳລັບທິດສະດີນຳໃຊ້ ແລະ ການປະຕິບັດຕົວຈິງ, ຊຶ່ງຈະຈຳກັດຄຸນນະພາບການສຶກສາຂອງເຂົາເຈົ້າ. ການສ້າງສິ່ງອຳນວຍຄວາມ ສະດວກເຫຼົ່ານັ້ນ ຢູ່ທັງສອງຄຸ້ມ ບໍ່ເປັນທາງເລືອກດ້ານການເງິນ ແລະ ຍຸດທະສາດ. ຍັງມີຄວາມສ່ຽງ ທີ່ວ່າ ຕາຕະລາງການສິດສອນ ແລະ ຄູສອນທີ່ຮັບຜິດຊອບ ຖືກຈັດອີງຕາມສະຖານທີ່ ຫຼາຍກວ່າ ຕາມຄວາມຮູ້ ແລະ ທັກສະຂອງເຂົາເຈົ້າ.

ທາງເລືອກ b: ກາ ດຳເີ ງາ ຢູ່ຄຸ້ມຊຽງເງິນ ເປັນຂະແໜງປ່າໄມ້ ພາຍໃຕ້ ການຊີ້ນຳ ຮ່ວມກັນ NAFC ຈະໄດ້ຜົນປະໂຫຍດໃນການສະໜອງວິຊາຮຽນເພີ່ມເຕີມ ທີ່ພົວພັນກັບປ່າໄມ້ ແລະ ການພັດທະນາປ່າໄມ້. ເຖິງຢ່າງໃດກໍ່ຕາມ ສິ່ງນີ້ຈະຮຽກຮ້ອງໃຫ້ມີການພັດທະນາຫຼັກສູດປີທີ່ສື່ໃໝ່ ຢ່າງຄົບຖ້ວນ. ເຖິງວ່າຫຼັກສູດ ຈາກມະ ຫາວິທະຍາໄລແຫ່ງຊາດລາວ (NUoL) ສາມາດຖືກນຳໃຊ້ ແລະ ປັບໃນຂັ້ນຕອນຫຼັງ, ການສິດສອນ ກໍ່ບໍ່ສາ ມາດຖືກຈັດຕັ້ງປະຕິບັດໄດ້ ໂດຍພະນັກງານສິດສອນ ຈາກຊຽງເງິນເທົ່ານັ້ນ. ການດຳເນີນງານຈາກສອງຄຸ້ມ

ຮຽກຮ້ອງໃຫ້ມີທິມງານຄຸ້ມຄອງບໍລິຫານສອງເທົ່າ, ດັ່ງນັ້ນ ຈຶ່ງຕ້ອງມີພະນັກງານເພີ່ມເຕີມອີກ. ອາດສາມາດ ເປັນໄປໄດ້ ທີ່ຈະສະໜອງການຮຽນຍົກລະດັບ, ເຊື່ອມຕໍ່ ຫຼື ຮຽນໄລຍະສັ້ນ ແທນການຮຽນຫຼັກສູດຫຼັກຄົບຖ້ວນ, ແຕ່ສິ່ງນີ້ ກໍ່ຈະພາໃຫ້ພະນັກງານຊຽງເງິນໃນປັດຈຸບັນ ບໍ່ພຽງພໍສຳລັບສິດສອນຫຼັກສູດຫຼັກໃໝ່ສຳລັບຊັ້ນສູງ.

ທາງເລືອກ c: ການຫັນປ່ຽນຄຸ້ມຄອງເງິນເປັນໂຮງຮຽນປ່າໄມ້ຕ່າງຫາກ ຈະໃຫ້ຜົນປະໂຫຍດທີ່ວ່າ ທັງສອງ ສະຖານທີ່ ສາມາດດຳເນີນງານແບບເປີ ເອກະລາດ. NUoL ສາມາດຮັບຜິດຊອບ ຢ່າງເຕັມສ່ວ ໃ ກາ ສະ ໜອງຫຼັກສູດການສຶກສາປ່າໄມ້ຊັ້ນສູງ ໃຫ້ແກ່ໂຮງຮຽນປ່າໄມ້ໃໝ່. ໃນຂັ້ນຕອນຫຼັງ ຫຼັກສູດຮຽນຍົກລະດັບ, ຫຼັກສູດຮຽນເຊື່ອມຕໍ່ ຫຼື ໄລຍະສັ້ນ ກໍ່ສາມາດຖືກພັດທະນາ. ເຖິງຢ່າງໃດກໍ່ດີ ບັນຫາກ່ຽວກັບຄວາມຕ້ອງການ ພະນັກງານເພີ່ມເຕີມ ແລະ ການນຳໃຊ້ຄູສອນຊຽງເງິນ, ທີ່ປະກອບສ່ວນໃນກິດຈະກຳໂຄງການໃນປັດຈຸບັນ, ຍັງຄືກັ້ . ຍັງຕ້ອງກາ ຄວາມກະຈ່າງແຈ້ງ ວ່າກາ ກຳ ົດໃໝ່ ຂອງ SURAFCO ຈະບໍ່ພິຈາລະ າກາ ສະ ໜັບສະໜູນໃດໆ ສຳລັບໂຮງຮຽນປ່າໄມ້ ທີ່ແຍກອອກຕ່າງຫາກ.

ທາງເລືອກ d: ການເອົາຄຸ້ມຄອງເງິນ ທີ່ເປັນກອງບໍລິການສິ່ງເສີມ ໃຫ້ກາຍເປັນສູນບໍລິກາ ດ້າ ວິຊາກາ ໄດ້ຖືກສົນທະນາປຶກສາຫາລື ເປັນທາງເລືອກໜຶ່ງອີກ. ສິ່ງນີ້ຈະເປັນການແກ້ໄຂບັນຫາໜຶ່ງ ທີ່ເໝາະສົມ ຕາມ ທິດທາງ ທີ່ວ່າສິ່ງອຳນວຍຄວາມສະດວກ ທັງໝົດ ຂອງ NAFC ແລະ ັກຮຽ ຈະຢູ່ຄຸ້ມຄຽວ. ເຖິງຢ່າງໃດກໍ່ດີ, ກໍ່ຍັງຈະຕ້ອງປຶກສາຫາລືກັ້ ວ່າພະ ັກຽາ ຢູ່ຊຽງເງິ ໃ ປັດຈຸບັ ຈະຖືກ ຳໃຊ້ແ ວໃດ. ຖ້າຄູສອ ສ່ວ ໃຫຍ່ ຖືກຈັດວາງໃຫ້ເຮັດວຽກນຳກອງບໍລິການສິ່ງເສີມ, ຄູສອນທີ່ໄດ້ຮັບການຝຶກອົບຮົມດີ ທີ່ໄດ້ປະກອບສ່ວນໃນຂະ ບວ ກາ ພັດທະ າຫຼັກສູດ ກໍ່ຈະສູ ເສຍໄປ. ຖ້າພະ ັກຽາ ຈະຖືກຍົກຍ້າຍໄປປາກເຊືອງ ຈະຕ້ອງກາ ເງິ ສຳລັບກາ ເດີ ທາງ ຫຼື ບ່ອ ພັກເຊົາ.

ການຕັດສິນແກ້ໄຂບັນຫານີ້ ບໍ່ຂຶ້ນກັບໂຮງຮຽນ ຫຼື ໂຄງການເທົ່ານັ້ນ, ແລະ ຕ້ອງດຳເນີນໄວເທົ່າທີ່ສາມາດເປັນ ໄປໄດ້. ການຈັດຕັ້ງປະຕິບັດ ການກຳນົດໂຄງຮ່າງການຈັດຕັ້ງໃໝ່, ແຜນຝຶກອົບຮົມຍົກລະດັບ ແລະ ຂະບວນ ການພັດທະນາຫຼັກສູດຕໍ່ໄປ ແມ່ນຂຶ້ນກັບການຕັດສິນໃຈສະເພາະນີ້.

### 3.4 ກາ ລະໂອກາດກາ ເຂົ້າເຮັດວຽກ

ສ່ວ ປະກອບຕື້ ຕໍ່ຂອງໂຄງກາ ແມ່ນການປັບປຸງຄຸນນະພາບການສຶກສາໃຫ້ດີຂຶ້ນ. ດັ່ງນັ້ນ ຫຼັກສູດທີ່ໄດ້ພັດ ທະນາໃໝ່ ຈຶ່ງບໍ່ພຽງແຕ່ສຸມໃສ່ທັກສະດ້ານວິຊາການ, ແຕ່ຍັງປະກອບມີ ຕົວຢ່າງທັກສະຜູ້ປະກອບການ ແລະ ທັກສະແບບລະອຽດອ່ອນ. ພ້ອມດຽວກັນນັ້ນ, ທັກສະ ມີແນວໂນ້ມຫັນສູ່ຕະຫຼາດແຮງງານຫຼາຍ. ດ້ວຍກາ ບັນລຸຖານະທີ່ຕັ້ງ ຂອງໂຮງຮຽນຊັ້ນສູງ ຂັ້ນຕອນໃຫຍ່ ທີ່ຈະຕ້ອງເຮັດແມ່ນການຮັບຮູ້ຄຸນຄ່າ, ຄວາມຕ້ອງການ ແລະ ຄຸນນະພາບຂອງການສຶກສາທີ່ອີງຕາມພື້ນຖານທັກສະ.

**3.4.1 ກາລະໂອກາດກາ ເຂົ້າເຮັດວຽກສຳລັບຜູ້ຮຽນ ຈົບ ໃ ຂະແໜງກາ ພາກລັດ ແລະ ເອກະຊົນ**

ເຖິງຢ່າງໃດກໍດີ, ເຖິງວ່າໂຮງຮຽນຈະສາມາດສົ່ງຜູ້ຮຽນຈົບທີ່ມີຄວາມຮູ້ສູງແລະທັກສະອອກ, ຄວາມສາມາດຮອງຮັບຂອງຕະຫຼາດ ໃ **ຂະແໜງພາກລັດ** ກໍຍັງເປັນປັດໄຈຄວາມສ່ຽງຢູ່. ຫ້ອງການກະສິກຳປ່າໄມ້ຂັ້ນແຂວງ ແລະ ເມືອງ ເປັນ ລູກຄ້າປະຈຳ ຂອງໂຮງຮຽນ . ເຖິງຢ່າງໃດກໍດີ, ກາ ຮອງຮັບຈຳ ວ ກາ ເຂົ້າເຮັດວຽກຂອງຂະແໜງພາກລັດ ມີພຽງແຕ່ປະມານ 10 % ຂອງຜູ້ຮຽນຈົບ, ດັ່ງທີ່ໄດ້ລະບຸໃນການສຳຫຼວດສຶກສາ ປີ 2007. ຕາມແຜ ກາ ຂອງ MAF ໃນການຂະຫຍາຍຈຳນວນພະນັກງານ ໃຫ້ເຮັດວຽກຢູ່ຂັ້ນເມືອງລົງໄປ ດັ່ງນັ້ນ ຈຶ່ງຕ້ອງຮັບສະໝັກພະນັກງານເພີ່ມເຕີມ 600 ຫາ 1200 ຄົນເປັນພະນັກງານສົ່ງເສີມ ແລະ ພະນັກງານວິຊາກາ . ຮອດປີ 2020 PAFOs, DAFOs ແລະ ສູ ບໍລິກາ ດ້າ ວິຊາກາ ຄາດຫວັງວ່າ ຈະຮັບເອົາ 50% ຂອງຜູ້ຮຽນ ຈົບ. ເຖິງຢ່າງໃດກໍດີ, ແຫຼ່ງດ້ານການເງິນ ສຳລັບພະນັກງານເຫຼົ່ານັ້ນ ຍັງບໍ່ທັນຮັບປະກັນເທື່ອ. ໂຄງກາ ຕ້ອງປະກອບສ່ວ ໃ ກາ ສີ ທະ າປົກສາຫາລື ະໂຍບາຍ ແ ໃສ່ອະທິບາຍທາງເລືອກດ້າ ງົບປະມານທີ່ເໝາະສົມ.

ການຂ້າມຜ່ານຈາກກະສິກຳເພື່ອລ້ຽງກຸ້ມຕົນເອງ ເປັນກະສິກຳເພື່ອການຄ້າ ຄົງຈະສົ່ງເສີມກາລະໂອກາດກາ ເຂົ້າເຮັດວຽກ. ເຖິງວ່າປັດຈຸບັນ ມີພຽງ 10% ຂອງຜູ້ຮຽນ ຈົບ ເຮັດວຽກສຳລັບບໍລິສັດກະສິກຳ, **ຂະແໜງກາ ພາກເອກະຊົນ** ຈະກາຍເປັນຜູ້ວ່າຈ້າງ ນັກວິຊາການກະສິກຳທີ່ມີຄວາມຮູ້ຄວາມສາມາດ. ເຖິງຢ່າງໃດກໍດີ, ໃນເວລາວິກິດການເສດຖະກິດ ກາລະໂອກາດເຫຼົ່ານັ້ນ ອາດເຫັນວ່າ ບໍ່ດີຊຳກັບທີ່ໄດ້ຮັບປາກໄວ້. ວິກິດກາ ສາມາດພາໃຫ້ການລົງທຶນຫຼຸດຜ່ອນລົງ. ມັນອາດພາໃຫ້ ນັກລົງທຶນຕ່າງປະເທດ ເຮັດສັນຍາໄລຍະສັ້ນກວ່າ ເກົ່າ ໂດຍນຳໃຊ້ຂັບພະຍາກອນທຳມະຊາດ ດວ້ຍວິທີການທີ່ບໍ່ຍືນຍົງ. ຫຍິ່ງໄປກວ່ານັ້ນ ນັກລົງທຶນຕ່າງປະເທດ ໃນພາກພື້ນໂດຍຕົ້ນຕໍ ທີ່ມາຈາກຈີນ, ຫວຽດນາມ ຫຼື ໄທ ສ່ວນໃຫຍ່ມັກຈະວ່າຈ້າງພະນັກງານຈາກປະເທດ ຕິ ກວ່າຈະເອົາຜູ້ຮຽນ ຈົບຈາກລາວ. ໂຄງກາ ຈະເອົາໃຈໃສ່ ອຳ ວຍຄວາມສະດວກກາ ສ້າງເຄືອຂ່າຍຜູ້ວ່າ ຈ້າງທີ່ມີຄວາມອາດສາມາດບົ່ມຊ້ອນ – ແຕ່ຍັງໃຫ້ສອດຄ່ອງກັບອົງກາ ເຈົ້າພາບ ສຳລັບຂໍ້ກຳ ົດປະຕິບັດຕົວຈິງ. ປະສົບການເມື່ອກ່ອນ ໄດ້ສະແດງໃຫ້ເຫັນວ່າ ຂໍ້ກຳນົດປະຕິບັດຕົວຈິງ ສະໜອງປະສົບການທີ່ລ້ຳຄ່າ ສຳລັບໜ້າທີ່ການງານດ້ານວິຊາສະເພາະ. ຍັງໄດ້ພິສູດວ່າ ການກະກຽມ ແລະ ການຝຶກແອບ ໂດຍສະຖາບັນ ຝຶກອົບຮົມ ແລະ ໂດຍສະຖາບັນ ເຈົ້າພາບ ຕ້ອງມີຄຸ ະພາບສູງ.

**3.4.2 ກາລະໂອກາດເຮັດວຽກໃ ເຂດທ່າງໄກສອກຫຼີກ**

ບັນຫາທົ່ວໄປກວ່ານີ້ ແມ່ນເຊື່ອມພັນກັບຄວາມແຕກຕ່າງ ຂອງການພັດທະນາທີ່ໄວກວ່າ ໃນຕົວເມືອງ ແລະ ເຂດທີ່ເຂົ້າເຖິງໄດ້ ກົງກັນຂ້າມກັບ ການພັດທະນາທີ່ຫຼ້າຊ້າ ຫຼື ຄົງຕົວ ໃນເຂດທ່າງໄກສອກຫຼີກ. ໃນທົ່ວປະເທດ ພວກເຮົາສາມາດສັງເກດເຫັນ ການຍົກຍ້າຍຂອງປະຊາກອນທີ່ໜຸ່ມ ເຂົ້າໃນເຂດຕົວເມືອງ ແລະ ເຂດທີ່ພັດທະ າແລ້ວ. ໃ ບ ດາປະເທດຕາເວັ ຕົກ ຜູ້ຮຽນ ຈົບສ່ວ ໃຫຍ່ ກັບຄື ບ້າ ເກີດຕິ ແລະ ເຮັດວຽກໃ ພາມຂອງ ຕົນ ຫຼື ສຳລັບການບໍລິການຂອງລັດຖະບານ ໃນເຂດນັ້ນ. ປະສົບການໃນລາວ ກໍຄືໃນປະເທດກຳລັງພັດທະນາ ອື່ນໆ ສະແດງໃຫ້ເຫັນວ່າ ເມື່ອນັກຮຽນໄດ້ຮັບການສຶກສາແລ້ວ ບໍ່ມັກຈະກັບຄືນ ແລະ ຊອກວຽກ ໃນເຂດທີ່ ພັດທະນາກວ່າ. ຍັງເປັນສິ່ງດຶງດູດໃຈພໍສົມຄວນ ທີ່ຈະສືບຕໍ່ຮຽນໃນລະດັບສູງຂຶ້ນອີກ. ດັ່ງນັ້ນ ບັນຫາກ່ຽວກັບ

ການສຶກສາປະຊາກອນໜຸ່ມນ້ອຍ ເພື່ອໃຫ້ກັບຄືນເຮັດວຽກໃນເຂດຫ່າງໄກສອກຫຼີກ ແລະ ເຂດທີ່ບໍ່ທັນພັດທະນາ ຕ້ອງຖືກພິຈາລະນາໃນສະພາບການທີ່ກວ້າງຂວາງກວ່າ.

ໂຄງການຈະນຳສະເໜີບັນຫາການປັບປຸງຄວາມດຶງດູດໃຫ້ເຮັດວຽກໃນເຂດຫ່າງໄກສອກຫຼີກເຫຼົ່ານັ້ນ, ຕົວຢ່າງດ້ວຍກາ ສ້າງກາ ເປັ ຄູ່ຮ່ວມງາ ກັບລັດຖະບານ, ບັນດາໂຄງການ ແລະ ອົງການຈັດຕັ້ງເອກະຊົນ ນັບແຕ່ເບື້ອງຕົ້ນ ແລະ ໂດຍການສະໜອງຂໍ້ມູນຂ່າວສານ ທາງດ້ານນິຕິກຳ ແລະ ການຄຸ້ມຄອງບໍລິຫານ ໃນການສ້າງທຸລະກິດ. ເຖິງຢ່າງໃດກໍດີ, ຕ້ອງເຂົ້າໃຈວ່າ ຄວາມດຶງດູດໃຈ ບໍ່ໄດ້ຂຶ້ນກັບໂຄງການ, ໂຮງຮຽນ ແລະ ຫຼັກສູດກາ ສຶກສາ ເທົ່ານັ້ນ. ຍັງຕ້ອງມີຄວາມພະຍະຍາມຮ່ວມກັນ ກັບລັດຖະບານ ເພື່ອສ້າງກາລະໂອກາດ ໃນການເຮັດວຽກ ແລະ ຕຳແໜ່ງງານທີ່ພົວພັນ ໃນຂັ້ນກຸ່ມບ້ານ, ເພື່ອອຳນວຍຄວາມສະດວກ ໃນການເປີດທຸລະກິດ, ເພື່ອສະໜອງແຜນການສົ່ງເສີມດ້ານການເງິນ, ເພື່ອປັບປຸງໂຄງລ່າງ ແລະ ການຕະຫຼາດ ເພື່ອເຮັດໃຫ້ດຶງດູດໃຈຜູ້ຮຽນຈົບເຮັດວຽກໃນເຂດເຫຼົ່ານັ້ນ.

### 3.5 ກາ ພັດທະ າໂຄງລ່າງ

ຂໍ້ກຳນົດຂອງໂຄງລ່າງທີ່ເໝາະສົມ ຖືກພິຈາລະນາເປັນອົງປະກອບສຳຄັນຂອງໂຄງການ ແລະ ກວມເອົາສ່ວນໃຫຍ່ຂອງງົບປະມາ ທັງໝົດ. ຜົນສຳເລັດ ແລະ ຄວາມຍືນຍົງຂອງການນຳໃຊ້ ຈະຂຶ້ນກັບການວາງແຜນ ແລະ ການຕິດຕາມຂຶ້ນຳ ຢ່າງສູງ. ເພື່ອໃຫ້ບັນລຸວິທີທາງແກ້ໄຂແບບຍືນຍົງ ທີ່ສາມາດນຳໃຊ້ເປັນຕົວແບບສຳລັບສະຖາບັນ ກາ ສຶກສາ, ລັກສະ ະທາງດ້າ ສັງຄົມ, ິເວດວິທະຍາ ແລະ ເສດຖະກິດ ກໍ່ຕ້ອງຖືກພິຈາລະ າ. ດັ່ງນັ້ນ ແທນທີ່ທີ່ຈະດຳເນີນການຕໍ່ໄປ ດ້ວຍການວາງແຜນສິ່ງອຳນວຍຄວາມສະດວກແບບງ່າຍດາຍ ດັ່ງທີ່ໄດ້ລະບຸໃນໂຄງການ, ຈຶ່ງໄດ້ມີການດຳເນີນ ການກຳນົດບູລິມະສິດຄວາມຕ້ອງການ, ເງື່ອນໄຂຈຳເປັນ ແລະ ສະພາບກາ ໃ ຂະບວ ກາ .

ທ້າຍສຸດ ສິ່ງນີ້ພາໃຫ້ມີການຮັບຮອງແຜນແມ່ບົດ, ຊຶ່ງລວມມີຂໍ້ຕົກລົງກ່ຽວກັບທິດທາງນຳໃຊ້ທີ່ດິນ ຊຶ່ງແຍກເຂດ ພາມ, ສະຖາບັນ , ບ່ອ ພັກັກຮຽນ , ຄຸ້ມຄອງບໍລິຫາ , ບ່ອ ພັກຄູສອ ແລະ ກິລາ ອອກຕ່າງຫາກ. ສອງເຂດຫຼັງທີ່ໄດ້ກ່າວມານັ້ນ ບໍ່ໄດ້ຖືກພິຈາລະນາໃນການວາງແຜນໂຄງການ. ເຖິງຢ່າງໃດກໍດີ, ສິ່ງອຳນວຍຄວາມສະດວກສຳລັບການຫຼິ້ນກິລາ ສາມາດປະກອບສ່ວນຢ່າງໃຫຍ່ຫຼວງ ໃນການດຶງດູດໃຈ ຂອງໂຮງຮຽນ. ບ່ອນພັກເຊົາທີ່ເໝາະສົມສຳລັບຄູສອນ ເປັນສິ່ງດຶງດູດພະນັກງານທີ່ມີຄຸນວຸດທິຫຼາຍຂຶ້ນ, ໂດຍສະເພາະ ໃນເຂດທີ່ບໍ່ມີກາລະໂອກາດຫຼາຍສຳລັບບ່ອນພັກເຊົາ.

ດ້ວຍການເນັ້ນໃສ່ແບບວິສະວະກຳທີ່ເໝາະສົມ ແລະ ເຕັກໂນໂລຊີການກໍ່ສ້າງທີ່ເໝາະສົມ ເພື່ອຕອບສະໜອງເງື່ອນໄຂການສຶກສາຮຳຮຽນ ແລະ ການນຳໃຊ້ກະສິກຳເຂດທ້ອງຖິ່ນ, ໂຄງການປະຕິບັດແຕ່ລະຂັ້ນ ເປັນສິ່ງທ້າທາຍ ການຕອບສະໜອງຄວາມຕ້ອງການຂອງໂລຍະໃໝ່ ເຊັ່ນບົດບາດຍິງ-ຊາຍ, ສຸຂະອະນາໄມ, ຄວາມສະບາຍ, ພື້ນທີ່, ແລະອື່ນໆ ໃນຂະນະທີ່ເຄົາລົບຮັດຄອງປະເພນີທີ່ລຳຄ່າ.

ການຄຸ້ມຄອງບໍລິຫານສິ່ງອຳນວຍຄວາມສະດວກກໍ່ຖືກພິຈາລະນາເປັນສິ່ງສຳຄັນ. ດັ່ງນັ້ນ ການອອກແບບທີ່ ງ່າຍດາຍ ແຕ່ມີປະສິດທິຜົນ ທີ່ໄດ້ພັດທະນານັ້ນ ຮັບຮອງເອົາການຮັກສາສ້ອມແປງລ່ວງໜ້າ. ເຖິງຢ່າງໃດກໍ່ດີ ການຄຸ້ມຄອງສິ່ງອຳນວຍຄວາມສະດວກ ຕ້ອງການໃຫ້ມີທິມງານຄຸ້ມຄອງສິ່ງອຳນວຍຄວາມສະດວກ ທີ່ໄດ້ຮັບ ການຝຶກອົບຮົມເປັນຢ່າງດີ ພ້ອມດຽວກັນກັບ ພະນັກງານເພີ່ມເຕີມ ແລະ ງົບປະມານສຳລັບການດຳເນີນງານ ທີ່ເໝາະສົມ.

ເຖິງວ່າແຜ ແມ່ບົດ (ມູ ຄ່າ 3.3 ລ້າ US) ບໍ່ສາມາດຖືກຈັດຕັ້ງປະຕິບັດ ດ້ວຍແຫຼ່ງເງິນທີ່ມີ ໄດ້ຢ່າງເຕັມ ສ່ວນ, ງົບປະມານທີ່ມີສຳລັບການກໍ່ສ້າງ ຈະກວມເອົາສິ່ງອຳນວຍຄວາມສະດວກທັງໝົດທີ່ໄດ້ກຳນົດໃນເອກະ ສານໂຄງການ. ແຜນແມ່ບົດ ທີ່ຖືກອອກແບບດີ ແລະ ເປັນທີ່ດຶງດູດໃຈ ອາດພາໃຫ້ມີການສະໜັບສະໜູນ ສຳ ລັບກາ ກໍ່ສ້າງໄລຍະ 2 ຫຼື 3 ຈາກຜູ້ໃຫ້ທຶນ ຫຼື ລັດຖະບາ . ຄະ ມ ຳ NAFC ມີຄວາມຍິນດີ ທີ່ບັນດາ ກິດຈະກຳຖືກດຳເນີນເທື່ອລະຂັ້ນ. ວິທີການນີ້ ຈະພາໃຫ້ມີການນຳໃຊ້ແຫຼ່ງຊັບພະຍາກອນທີ່ມີ ແລະ ຕົກອາ ຄາ ຢ່າງມີປະສິດທິຜົນ ແລະ ຈະພາໃຫ້ໂຮງຮຽນ ດຳເນີນ ງາ ໄດ້ ໃ ແຕ່ລະໄລຍະເວລາ, ເຖິງວ່າ ບໍ່ສາມາດ ເຂົ້າເຖິງແຫຼ່ງການເງິນເພີ່ມເຕີມໄດ້.

ເຖິງຢ່າງໃດກໍ່ດີ ດັ່ງທີ່ໄດ້ກ່າວໄວ້ໃນເອກະສານປະມູນຂອງ Helvetas ກາ ຮັບຮອງກາ ອອກແບບ ສຳລັບ ກາ ສິດສອ ແລະ ຮຽ ຮູ້ ດ້າ ທິດສະດີ ແລະ ກາ ຳໃຊ້ຕົວຈິງ ອາດຕ້ອງກາ ໃຫ້ປັບປຸງງົບປະມາ . ດ້ວຍແຜນແມ່ບົດລວມ ທີ່ກຳລັງປະຕິບັດ ແລະ ຫຼັກສູດໃໝ່ ທີ່ສຸມໃສ່ທັກສະດ້ານການປະຕິບັດຕົວຈິງ, ຈະຕ້ອງ ສຸມໃສ່ການພັດທະນາເຂດຟາມ ແລະ ອຸປະກອນທີ່ພົວພັນ ຢ່າງໜັກ. ໂດຍລວມແລ້ວ ໄດ້ມີການວາງແຜນ 11 ຫົວໜ່ວຍຟາມ. ດັ່ງນັ້ນ ຈິ່ງໄດ້ແນະນຳວ່າ ອັດຕາສ່ວນໃຫຍ່ຂອງງົບປະມານທີ່ບໍ່ທັນຈັດສັນ ຕ້ອງຖືກນຳໃຊ້ ເພື່ອໃຫ້ຫົວໜ່ວຍເຫຼົ່ານັ້ນດຳເນີນການໄດ້ ພ້ອມທັງກຳນົດເຂດຫຼິ້ນກິລາ ສຳລັບນັກຮຽນ.

### 3.6 ບູລິມະສິດ ຮອດເດືອ ກັ ຍາ 2010

ກິດຈະກຳລະອຽດທີ່ພົວພັນກັບແຕ່ລະອົງປະກອບ ໄດ້ຖືກກຳນົດໃນແຜນດຳເນີນງານ. ບູລິມະສິດຕີ ຕໍ ໄດ້ຖືກສະໜູນດັ່ງຕໍ່ໄປນີ້:

- C1: ສ້າງແ ວຄວາມຄິດ ສຳລັບແຜນສົ່ງເສີມ ທີ່ອີງຕາມພື້ນຖານເງື່ອນໄຂມາດຕະຖານສຳລັບການ ຄັດເລືອກນັກຮຽນ ໃຫ້ດີຂຶ້ນ.
- C2: ຮ່າງແຜນຍົກລະດັບຄູສອນ ຂຶ້ນສຸດທ້າຍ ແລະ ເລີ່ມຈັດຕັ້ງປະຕິບັດສິ່ງທີ່ພົວພັນ
- C3: ຮັບຮອງເປັນທາງການ ຫຼັກສູດ ແລະ ຖານະທີ່ຕັ້ງໂຮງຮຽນຂຶ້ນສູງ



#### 4. ຂໍ້ຕັດສິນຕົກລົງທີ່ຕ້ອງຕົກລົງ ໃນກອງປະຊຸມຄະນະຊື້ນຳ

*ກາ ສະເໜີ ແລະ ກາ ສິ ທະ າບົກສາຫາລື ກ່ຽວກັບບົດລາຍງາ ໂຄງກາ ແລະ ບັ ຫາສຳລັບບົກສາຫາລື:*

- ຮັບຮອງບົດລາຍງາ ຄວາມຄືບໜ້າ
- ຍັງຢືນຄືນ ຂໍ້ຕົກລົງກ່ຽວກັບການດຳເນີນງານຂອງຄຸ້ມດຽວ
- ຕົກລົງກ່ຽວກັບກາ ສະເໜີຄວາມຕ້ອງກາ ພະັກງາ
- ຕົກລົງກ່ຽວກັບເງື່ອນໄຂມາດຕະຖານສຳລັບລະບົບໂກຕາ ທີ່ໄດ້ຮັບການປັບປຸງ
- ຕົກລົງກ່ຽວກັບທາງເລືອກສຳລັບຫຼັກສູດເຊື່ອມຕໍ່
- ຕົກລົງກ່ຽວກັບຂັ້ນຕອນຈົດທະບຽນກຳມະສິດທີ່ດິນ

*ການນຳສະເໜີ ແລະ ສົນທະນາບົກສາຫາລື ກ່ຽວກັບການເງິນ ແລະ ກິດຈະກຳເພີ່ມເຕີມ*

- ຮັບຮອງບົດລາຍງາ ດ້າ ກາ ເງີ ສຳລັບເດືອ ກັ ຍາ ຫາ ທີ່ ວາ 2009
- ຮັບຮອງບົດສະເໜີດ້າ ກາ ເງີ ສຳລັບ 2010
- ຮັບຮອງຂໍ້ສະເໜີກ່ຽວກັບງົບປະມານທີ່ບໍ່ທັນຈັດສັນ
- ຮັບຮອງແຜ ດຳ ເ ງາ

*ບັນຫາອື່ນໆ:*

- ຕົກລົງ ກ່ຽວກັບກອງປະຊຸມຄະນະຊື້ນຳ ຄັ້ງຕໍ່ໄປ

ເອກະສານ ຊ້ອ ທ້າຍ A: ລາຍຈ່າຍຂອງ SURAFCO ເດືອນ ກັນຍາ ຫາ ທັນວາ 2009  
ເປັນ ເງິນ CHF\*

ອົງປະກອບ	ແຜ່ CHF	ຕົວຈິງ CHF	% ກາ ສະໜອງ
C1. ກາ ຄັດເລືອກ & ກາ ຈູງໃຈ ັກຮຽ	5,000	1,509	% 30
C2. ກາ ຍົກລະດັບຄູສອນ	50,000	7,486	% 15
C3. ກາ ພັດທະນາ ັກສູດ	60,000	8,692	% 14
C4. ເຄືອຂ່າຍຄູ່ຮ່ວມງາ	5,000	3,747	% 75
C5. ກາ ປັບປຸງໂຄງລ່າງ	160,000	115,867	% 72
C6. ກາ ປັບປຸງກາ ຄຸ້ມຄອງບໍລິຫານ	5,000	3,089	% 62
ການບໍລິຫານ ແລະ ຊື້ນຳ ໂຄງການ	49,958	45,431	% 91
<b>ລວມທັງໝົດ</b>	<b>334,958</b>	<b>185,821</b>	<b>% 55</b>

\*ຕົວເລກຕາມ 'ແຜ່' ແລະ 'ຕົວຈິງ' ແມ່ນພຽງສຳລັບຄຳດຳເນີນງານ ເທົ່ານັ້ນ ແລະ ບໍ່ລວມເອົາການຊ່ວຍເຫຼືອລ້າດ້າ ວິຊາກາ ແລະ ຄ່າບໍລິກາ

**ຂໍ້ພິສູດອ້າງອີງ:**

**ພາກທົ່ວໄປ:** ຄວາມສາມາດຮອງຮັບໃນເບື້ອງຕົ້ນ ຂອງໂຄງການ – ການກຳນົດກ່ອນໂຄງການເລີ່ມຕົ້ນສ່ວນໃຫຍ່ ເປັນສິ່ງທີ່ຍາກໜ້ອຍໜຶ່ງທີ່ຈະປະເມີນໄດ້. ດັ່ງນັ້ນ ການນຳໃຊ້ລາຍຈ່າຍ ທີ່ຫຼາຍກວ່າ 50 % ໃນໄລຍະສີ່ເດືອນເຫຼົ່ານີ້ ສາມາດຖືກພິຈາລະນາວ່າສົມເຫດສົມຜົນ.

**C1:** ການນຳໃຊ້ງົບປະມານຕໍ່ກວ່າແຜນ ໃນອົງປະກອບນີ້ ແມ່ນຍ້ອນໃນຕົວຈິງ ກອງປະຊຸມປຶກສາຫາລື ກັບ GDG ແລະ SCA ບໍ່ສາມາດຖືກຈັດຕັ້ງປະຕິບັດໄດ້ເທື່ອ.

**C2:** ການຍົກລະດັບຄູສອນ ຂຶ້ນກັບແຜນພັດທະນາຊັບພະຍາກອນມະນຸດ. ເນື່ອງຈາກວ່າແຜນທາງກໍ່ ສຳເລັດເມື່ອບໍ່ດົນມານີ້, ຈຶ່ງມີພຽງແຕ່ຫຼັກສູດການຝຶກອົບຮົມບາງຢ່າງ ໄດ້ປະຕິບັດສຳເລັດ ແລະ ຈຶ່ງເກີດມີ ສ່ວນແຕກຕ່າງລະຫວ່າງແຜ່ ງົບປະມານ ແລະ ກາ ປະຕິບັດຕົວຈິງ. ປາກົດວ່າ ເປັນສິ່ງສຳຄັນ ທີ່ຈະສຸມໃສ່ກາ ພັດທະນາຫຼັກສູດ ກ່ອນອື່ນໝົດ ແລະ ຊື້ແຈງກາລະໂອກາດການຝຶກອົບຮົມທີ່ເໝາະສົມ ຕາມຫຼັກສູດດັ່ງກ່າວ.

C3: ອົງປະກອບນີ້ ໄດ້ເລີ່ມ ໃນຕົ້ນປີ 2009, ກ່ອນການເລີ່ມໂຄງການຢ່າງເປັນທາງການ. SDC ໄດ້ຕົກລົງ ກວມເອົາກິດຈະກຳການພັດທະນາຫຼັກສູດທີ່ພົວພັນ ກ່ອນການເລີ່ມຕົ້ນຢ່າງເປັນທາງການ ເພີ່ມເຕີມໃສ່ ງົບປະ ມານທີ່ມີ. ດັ່ງນັ້ນ ຕົວເລກດ້ານການເງິນ ທີ່ສະແດງການນຳໃຊ້ງົບປະມານ ຈຶ່ງຕໍ່າ ຖ້າທຽບໃສ່ແຜນ, ເຖິງວ່າ ມີຫຼາຍກິດຈະກຳ ແລະ ລາຍຈ່າຍສູງ ທີ່ເກີດຂຶ້ນ.

C4: ອົງປະກອບນີ້ ນຳໃຊ້ງົບປະມານ ໂດຍຕົ້ນຕໍແລ້ວ ຕາມແຜນ. ເຖິງຢ່າງໃດກໍ່ຕາມ ບາງກິດຈະກຳ ຍັງກຳລັງ ດຳເນີນ ກາ ແລະ ຍັງບໍ່ທັນ ຖືກສັງລວມ ໃ ບົດສະຫຼຸບງົບປະມານ .

C5: ເຊັ່ນດຽວກັນກັບ C4

C6: ເຊັ່ນດຽວກັນກັບ C4

ເອກະສາ ຊ້ອ ທ້າຍ B: ແຜ ງົບປະມາ ຂອງ SURAFCO ສຳລັບສິກປີ 2010 ເປັ ເງີ  
CHF

ອົງປະກອບ	ງົບປະມາ ລວມ ຂອງ SURAFCO (ໂດຍບໍ່ປະກອບ TA ແລະ ລາຍຈ່າຍບໍລິຫາ )	ແຜ 2010 ມັງກອ ຫາ ທັ ວາ
C1. ກາ ຄັດເລືອກ & ກາ ຈູງໃຈ ັກຮຽ	64,000	37,000
C2. ກາ ຍົກລະດັບຄູສອ	330,000	167,000
C3. ກາ ພັດທະ າຫຼັກສູດ	256,000	128,000
C4. ເຄືອຂ່າຍຄູ່ຮ່ວມງາ	136,000	61,000
C5. ກາ ປັບປຸງໂຄງລ່າງ	1,884,000	1,108,000
C6. ກາ ປັບປຸງກາ ຄຸ້ມຄອງບໍລິຫາ	45,000	33,000
ການບໍລິຫານ ແລະ ຊື້ນຳ ໂຄງກາ	545,000	160,000
ບໍ່ໄດ້ຈັດສັ	215,140	
<b>TOTAL</b>	<b>3,475,140</b>	<b>1,694,000</b>

ຄຳເຫັ :

ກາ ຈັດສັ ງົບປະມາ ສຳລັບແຕ່ລະອົງປະກອບ ຖືກ ຳໃຊ້ເປັ ຕົວກຳ ັດ ໃ ຂໍ້ຕົກລົງໂຄງກາ .

ຂໍ້ຕົກລົງໂຄງກາ ປະກອບມີ ມູ ຄ່າ 215,140 CHF ເປັ ງົບປະມາ ບໍ່ທັ ໄດ້ຈັດສັ . ໄດ້ມີກາ ແ ະ ຳ ໃຫ້  
ຳໃຊ້ເງິນຈຳນວນນີ້ ສຳລັບອົງປະກອບ ທີ່ 5, ເພື່ອເສີມສ້າງການສິດສອນປະຕິບັດຕົວຈິງ ແລະ ການພັດທະ  
ນາຟາມ ພ້ອມທັງປະກອບເອົາສ່ວນໜຶ່ງ ສຳລັບສິ່ງອຳນວຍຄວາມສະດວກດ້ານກິລາ ແລະ ການຄວບຄຸມການ  
ເຊາະເຈື້ອນຂອງດິນ.

C5 ໂຄງລ່າງ	ງົບປະມານ ໃ PRO DOC		ຄວາມຕ້ອງການ	
	CHF	US \$	US \$	ສ່ວ ແຕກຕ່າງ US \$
ໂຄງລ່າງໃໝ່ & ບູລະ ະສ້ອມແປງ*	1,055,000	959,091	1,057,460	98,369
ສິ່ງອຳນວຍຄວາມສະດວກຟາມ	384,500	349,545	385,800	36,255
ວັດຖຸປະກອບ & IT	315,500	286,818	255,000	31,818
ພາຫະ ະ	129,000	117,273	112,000	5,273
ຊ່ຽວຊາ ສຳລັບຟາມ & ສິ່ງອຳນວຍຄວາມສະດວກ	0	0	45,000	45,000
ສິ່ງອຳນວຍຄວາມສະດວກສຳລັບກິລາ	0	0	32,335	32,335
ການຄວບຄຸມການເຊາະເຈື້ອນຂອງດິນ	0	0	20,000	20,000
<b>ລວມທັງໝົດ</b>	<b>1,884,000</b>	<b>1,712,727</b>	<b>1,907,595</b>	<b>194,868</b>
<b>ງົບປະມານທີ່ບໍ່ໄດ້ຈັດສັນ</b>	<b>215,140</b>	<b>195,582</b>		<b>714</b>

\* ໃ ໄລຍະກາ ພັດທະ າແຜ ແມ່ບົດ ອັດຕາແລກປ່ຽ ເງີ CHF ເປັ US \$ ເກືອບເທົ່າກັນ. ຄ່າຈະຖືກສະໜູບ ອີງຕາມພື້ນຖານອັດຕາແລກປ່ຽນຕົວຈິງ ໃນມື້ມີລາຍຈ່າຍ. ຍາມໃດກໍ່ຈະມີສ່ວນຜິດດ່ຽງ ລະຫວ່າງອັດຕາແລກປ່ຽນ ໃນແຜນງົບປະມານ ແລະ ລາຍຈ່າຍຕົວຈິງ ໃນມື້ມີລາຍຈ່າຍ.

ເອກະສາ ຊ້ອ ທ້າຍ C: ແຜ ດຳ ເີ ງາ ສຳລັບສິກປີ 2009-2010

ຜີ ງາ	ກິດຈະກຳ	ຕົວຊີ້ວັດ	ໄລຍະເວລາ
<b>ໝາກຜົນທີ່ 1: ການຄັດເລືອກ ແລະ ການຈູງໃຈ ນັກຮຽນ ໃຫ້ດີຂຶ້ນ</b>			
<p>ຜີ ງາ 1.1 ນັກຮຽນ ມີຄວາມຈູງໃຈຢ່າງສູງ, ພ້ອມດ້ວຍ ຈຳນວນເພດຍິງ ແລະ ນັກຮຽນຈາກ ກຸ່ມຊົນເຜົ່າ ເຂົ້າຮຽນ NAFC ເພີ່ມຂຶ້ນ</p>	<ul style="list-style-type: none"> <li>ປະເມີນເງື່ອນໄຂມາດຕະຖານການເຂົ້າເຖິງ ສຳລັບ ເຂົ້າໂຮງຮຽນ, ໂດຍສະເພາະສຳລັບແມ່ຍິງ ແລະ ຊົນເຜົ່າ</li> <li>ຊີ້ແຈງວິທີການ ໃຫ້ຈຳນວນແມ່ຍິງ, ຊົນເຜົ່າ ແລະ ຜູ້ທຸກ ເຂົ້າຮຽນເພີ່ມຂຶ້ນ</li> <li>ຈັດຕັ້ງ WS ກ່ຽວກັບວິທີການຈັດຕັ້ງການສົ່ງເສີມທີ່ພົວພັນ</li> </ul>	<ul style="list-style-type: none"> <li>ການປະເມີນຜົນ ຄັ້ງທີ 1 ກ່ຽວກັບ ການເຂົ້າຮຽນ ຂອງຊົນເຜົ່າ ແລະ ເພດຍິງ</li> <li>ການຮ່ວມມື ກັບ ຢ່າງໜ້ອຍ 3 ອົງການຈັດຕັ້ງ ທີ່ສະໜັບສະໜູ ນັກຮຽນ ຜູ້ອ່ອນ ໄຫວງ່າຍ</li> <li>ຢ່າງໜ້ອຍ 2 WS ກ່ຽວກັບບັນຫາ ບົດບາດ ຍິງ-ຊາຍ ແລະ ຊົນເຜົ່າ</li> </ul>	<ul style="list-style-type: none"> <li>ທໍ ວາ/ມັງກອ 2010</li> <li>ມັງກອ ຫາ ມິຖຸ າ 2010</li> <li>ມີ າ ແລະ ສິງຫາ 2010</li> </ul>
<p>ຜີ ງາ 1.2 ນັກຮຽນ ເຄົາລົບ ບຸກຄົນລະບຽບຂອງ ໂຮງຮຽນ ແລະ ບໍລິໄວ ໂຮງຮຽນ, ແລະ ມີທັດສະ ະ ທີ່ເປັນທາງບວກ ຕໍ່ໂຮງ ຮຽນ, ພາຍໃນ ແລະ ກັບຄູ່ຮ່ວມ ງາ ພາຍ ອກ</p>	<ul style="list-style-type: none"> <li>ພັດທະ າກິດລະບຽບ ສຳລັບການນຳໃຊ້ສິ່ງອຳນວຍຄວາມ ສະດວກຂອງໂຮງຮຽນ</li> <li>ຈັດຕັ້ງການແຂ່ງກິລາ, ງານສັງຄົມ ແລະ ວັດທະນາທຳ</li> <li>ຝຶກອົບຮົມ ກ່ຽວກັບການຄຸ້ມຄອງສິ່ງເສດເຫຼືອ</li> </ul>	<ul style="list-style-type: none"> <li>ຢ່າງໜ້ອຍ 3 ງາ ວັດທະ າທຳ ແລະ ກິລາ</li> <li>ຢ່າງໜ້ອຍໂດຍມີເພດຍິງ30 % ຂອງປະກອບສ່ວ ໃ ງາ</li> <li>ຢ່າງໜ້ອຍ 1 ຫຼື ໂດຍມີແມ່ຍິງຕໍ່ສູດ 30%</li> </ul>	<ul style="list-style-type: none"> <li>ກຸ່ມພາ ແລະ ມີ າ 2010</li> <li>ມີ າ ແລະ ມິຖຸ າ 2010</li> <li>ເມສາ 2010</li> </ul>
<p>ຜີ ງາ 1.3 ທັກສະໃໝ່ ທີ່ໄດ້ນຳສະເໜີ ໃນຫຼັກສູດ ສົ່ງຜົນກະທົບທາງບວກ ຕໍ່ຜົນການ ຮຽນຂອງນັກຮຽນ, ຕໍ່ພາມຂອງໂຮງຮຽນ, ແລະ ຕໍ່ຕະຫຼາດແຮງງາ</p>	<ul style="list-style-type: none"> <li>ຊີ້ແຈງແນວຄວາມຄິດ ກ່ຽວກັບແຜນສົ່ງເສີມ ສຳລັບ ນັກຮຽນ ດ້ອຍໂອກາດ</li> <li>ກາ ທິດສອບແຜ ງາ ຕ່າງໆ</li> </ul>	<ul style="list-style-type: none"> <li>ຢ່າງໜ້ອຍ 1 ກາ ຮ່ວມມື ກັບໂຄງກາ ຫຼື ຂະແໜງກາ ພາກເອກະຊົນ ເພື່ອສະໜັບສະໜູນນັກຮຽນທີ່ດ້ອຍໂອກາດ</li> <li>ການສະໜັບສະໜູນ 100% ສຳລັບນັກຮຽນ ທີ່ອ່ອນໄຫວງ່າຍ</li> </ul>	<ul style="list-style-type: none"> <li>ພິດສະພາ 2010</li> <li>ຈິ ເຖິງ ມິຖຸ າ 2010</li> </ul>
<b>ໝາກຜົນທີ່ 2: ຄູສອນທີ່ໄດ້ຮັບການຝຶກອົບຮົມໃຫ້ດີຂຶ້ນ (ທັກສະດ້າ, ວິຊາກາ, ແລະ ກາ ສິດສອ )</b>			
<p>ຜີ ງາ 2.1 ຄູສອນ ຂອງ NAFC ໄດ້ຮັບກາ ຝຶກອົບຮົມ (ຕາມແຜນລະອຽດ ທີ່ພິຈາລະນາ ສົ່ງຕ້ອງຫ້າມ ທີ່ກິດຈະກຳ ໂຮງຮຽນ ທຳມະດາ ໄດ້ກຳ ົດໄວ້) ໃ ຂະແໜງກາ ວິຊາ ສະເພາະ ຂອງເຂົາເຈົ້າ ແລະ ໄດ້ພັດທະ າທັກສະໃໝ່ ໃ ການຮຽນຮູ້ ທີ່ສຸມໃສ່ນັກຮຽນ, ການຕິດຕໍ່ພົວພັນ, ພາສາ ແລະ ວິທີການສົ່ງເສີມ, ການຄຸ້ມ ຄອງບໍລິຫານ (ໂຄງກາ ), ແລະ ກາ ພັດທະ າວິສາຫະກິດ</p>	<ul style="list-style-type: none"> <li>ຮ່າງ TOR ສຳລັບຄູແຕ່ລະຄົ ແລະ ແຜ HRD</li> <li>ຈັດຕັ້ງການຝຶກອົບຮົມຍົກລະດັບທີ່ພົວພັນ</li> <li>ຈັດຕັ້ງການຝຶກອົບຮົມທັກສະ ສຳລັບຈຸດປະສົງ ໃນການສ້າງລາຍໄດ້ (ຕົວຢ່າງ ຫັດຖະກຳ, ກະສິກອ , ກາ ພັດທະ າວິສາຫະກິດ, IT)</li> <li>ຈັດຕັ້ງການຝຶກອົບຮົມຍົກລະດັບ ຢູ່ປະເທດອື່ນໆ</li> </ul>	<ul style="list-style-type: none"> <li>ການຝຶກອົບຮົມ 1 ຄັ້ງ ແລະ WS 2 ຄັ້ງ</li> <li>ຢ່າງໜ້ອຍ 15 ຫົວຂໍ້ ໂດຍມີແມ່ຍິງ ຕໍ່ສູດ 30%</li> <li>ຢ່າງໜ້ອຍ 10 ຫົວຂໍ້ ໂດຍມີແມ່ຍິງ ຕໍ່ສູດ 30%</li> <li>ຢ່າງໜ້ອຍ 2 ຫົວຂໍ້ ໂດຍມີແມ່ຍິງ ຕໍ່ສູດ 30%</li> </ul>	<ul style="list-style-type: none"> <li>ຕຸລາ 2009 ຫາ ກຸ່ມພາ 2010</li> <li>ໝົດປີ</li> <li>ໝົດປີ</li> <li>ໝົດປີ</li> </ul>
<p>ຜີ ງາ 2.2 ຄູສອນ ມີຄວາມເຂົ້າໃຈຢ່າງຈະແຈ້ງ ກ່ຽວກັບ ໜ້າທີ່ຂອງຕົນ, ຜົນການດຳເນີນງາ ຂອງເຂົາເຈົ້າ ຖືກຕິດ ຕາມກວດກາ, ແລະ ເຂົາເຈົ້າ ໂດຍທົ່ວໄປ ກໍ່ພໍໃຈ ຕໍ່ສະພາບກາ ຂອງເຂົາເຈົ້າ</p>	<ul style="list-style-type: none"> <li>ຈັດຕັ້ງ WS ສຳລັບຄູສອນທັງໝົດ ກ່ຽວກັບພາລະບົດ ບາດ ແລະ ຄວາມຮັບຜິດຊອບ</li> <li>ກຳນົດຕົວຊີ້ວັດຜົນການດຳເນີນງານ ສຳລັບຄູສອນ</li> <li>ຮ່າງໂຄງສ້າງ ຂອງແຜ M&amp;E ສຳລັບຜີ ກາ ດຳ ເີ ກາ ສິດສອ</li> </ul>	<ul style="list-style-type: none"> <li>1 ກາ ຝຶກອົບຮົມ ແລະ 2 WS (ກາ ຳສະເໜີ ແລະ ກາ ສິ ທະ າປິກສາຫາລື)</li> <li>1 WS ກ່ຽວກັບຕົວຊີ້ວັດຜົນການດຳເນີນງານ</li> <li>ການປະເມີນຜົນຄູສອນ 1 ຄັ້ງ</li> </ul>	<ul style="list-style-type: none"> <li>ທໍ ວາ/ ມັງກອ 2010</li> <li>ມີ າ 2010</li> <li>ກໍ ຍາ 2010</li> </ul>

ຜົນງານ	ກິດຈະກຳ	ຕົວຊີ້ວັດ	ໄລຍະເວລາ
<p><b>ຜົນງານ 2.3</b> ຄູສອນ ໃໝ່ ໄດ້ຖືກຮັບເຂົ້າ ໂດຍອີງຕາມຄວາມຕ້ອງການ ໃ ກາ ປຸງ ແປງ ຂອງໂຮງຮຽນ , ແລະ ອັດຕາສ່ວນຂອງເພດຍິງ ແລະ ຜູ້ຕາງໜ້າກຸ່ມຊົນເຜົ່າເພີ່ມຂຶ້ນ</p>	<ul style="list-style-type: none"> <li>• ຕົກລົງ ກ່ຽວກັບ ຄວາມຮັບຜິດຊອບ ສຳລັບກາ ພັດທະ າໂຄງປະກອບ</li> <li>• ສ້າງ TOR ສຳລັບຄູສອນໃໝ່, ຊຶ່ງລວມມີການສົ່ງເສີມ ພິເສດ ສຳລັບແມ່ຍິງ ແລະ ຊົນເຜົ່າ</li> <li>• ການຮັບຄູສອນໃໝ່ ອີງຕາມພື້ນຖານການປະເມີນຜົນ ໂດຍການກຳ ັດເປົ້າໝາຍລະອຽດ</li> </ul>	<ul style="list-style-type: none"> <li>• ກາ ປະກອບສ່ວ ຂອງຄູສອນ ຍິງ ຕ່ຳສຸດ 30%, ຄູສອນຊົນເຜົ່າ ຕ່ຳສຸດ 20 %</li> </ul>	<ul style="list-style-type: none"> <li>• ກັ ຍາ 2009</li> <li>• ມິຖຸ າ 2010</li> <li>• ສິງຫາ/ກັ ຍາ 2010</li> </ul>
<p><b>ໝາກຜົນ 3: ການນຳສະເໜີຫຼັກສູດຕາມພື້ນຖານທັກສະ ແລະ ການສົດສອນໂດຍສຸມໃສ່ນັກຮຽນ</b></p>			
<p><b>ຜົນງານ 3.1</b> ຫຼັກສູດທີ່ມີ ຖືກປະເມີນ ເພື່ອແນໃສ່ຮັບປະກັນການສືບຕໍ່ ເມື່ອສາມາດເປັນໄປໄດ້ ແລະ ເຄື່ອງມືສຳລັບການຊີ້ແຈງ, ການປະເມີ ແລະ ກາ ຕິດຕາມກວດກາ ຫຼັກສູດ ໃໝ່ ກໍຖືກພັດທະນາຂຶ້ນ</p>	<ul style="list-style-type: none"> <li>• WS ກ່ຽວກັບກາ ວິໄຈຂອບຂ່າຍ ແລະ ກາ ຈຳ ແ ກຄວາມຕ້ອງການ</li> <li>• WS ກ່ຽວກັບ ໂຄງສ້າງ, ວິທີກາ ແລະ ກາ ຊ່ວຍເຫຼືອ ດ້າ ກາ ສິດສອ ຂອງຫຼັກສູດ</li> </ul>	<ul style="list-style-type: none"> <li>• 1 WS, ຊຶ່ງຄູສອນທຸກຄົນເຂົ້າຮ່ວມ</li> <li>• 2 WS, ຊຶ່ງຄູສອນທຸກຄົນເຂົ້າຮ່ວມ</li> </ul>	<ul style="list-style-type: none"> <li>• ມີ າ, ມິຖຸ າ 2009</li> <li>• ກັ ຍາ ຫາ ທີ່ ວາ 2009</li> </ul>
<p><b>ຜົນງານ 3.2</b> ເນື້ອໃນ ແລະ ໂຄງສ້າງ ຂອງ ຫຼັກສູດໃໝ່ ໄດ້ຖືກກຳນົດຕາມພື້ນຖານທັກສະ ທີ່ຕະຫຼາດແຮງງານຕ້ອງການ (ທີ່ ໄປຕາມ ອຸປະສິງ ແລະ ທີ່ ໄປຕາມຕະຫຼາດ), ດ້ວຍ ກາ ສຸມໃສ່ກາ ພັດທະ າ ວິສາຫະກິດຈຸລະພາກ</p>	<ul style="list-style-type: none"> <li>• WS ກ່ຽວກັບການພັດທະນາເນື້ອໃນ ແລະ ລາຍລະອຽດພາກວິຊາຮຽ</li> <li>• WS ກ່ຽວກັບກາ ທິດສອບພາກວິຊາຮຽ ໃໝ່</li> <li>• WS ກ່ຽວກັບການເລີ່ມສິດສອນຫຼັກສູດໃໝ່</li> </ul>	<ul style="list-style-type: none"> <li>• 1 WS, ຊຶ່ງຄູສອນທຸກຄົນເຂົ້າຮ່ວມ</li> <li>• 1 WS ຊຶ່ງຄູສອນທຸກຄົນເຂົ້າຮ່ວມ</li> <li>• 1 WS ຊຶ່ງຄູສອນທຸກຄົນເຂົ້າຮ່ວມ</li> </ul>	<ul style="list-style-type: none"> <li>• ກຸມພາ 2010</li> <li>• ພິດສະພາ 2010</li> <li>• ມິຖຸ າ 2010</li> </ul>
<p><b>ຜົນງານ 3.3</b> ເງື່ອນໄຂສະເພາະ ຂອງການ ຮຽນຮູ້ທີ່ສຸມໃສ່ ກຮຽ ແລະ ຫຼັກສູດພາກວິຊາຮຽ ໂດຍຄຳ ິງຖິງກາ ພັດທະ າໂຄງລ່າງ (ໝາກຜົນ 5) ໄດ້ຖືກກຳ ັດຢ່າງຈະແຈ້ງ ແລະ ໄດ້ຖືກບັ ທິກລະອຽດ</p>	<ul style="list-style-type: none"> <li>• ຈຳ ແ ກເຂດຕົວຈິງ ສຳລັບຄວາມອາດສາມາດຮຽ ຮູ້ດ້ວຍຕົ ເອງ ແລະ ຄວາມຕ້ອງການ ທີ່ພົວພັນ ສຳລັບການປັບປຸງໃຫ້ດີຂຶ້ນ</li> <li>• ປະກອບເອົາເຂດສຳລັບກາ ຮຽ ຮູ້ດ້ວຍຕົ ເອງ ເຂົ້າໃ ແຜພັດທະ າໂຄງລ່າງ</li> </ul>	<ul style="list-style-type: none"> <li>• WS ແລະ ກາ ພັດທະ າແຜ ແມ່ບົດ</li> </ul>	<ul style="list-style-type: none"> <li>• ທີ່ ວາ 2009 ຫາ ມີ າ 2010</li> <li>• ຕຸລາ 2009</li> </ul>
<p><b>ຜົນງານ 3.4</b> ຫຼັກສູດ ທວ ຄີ ສຳລັບ “ຜູ້ກັບຄືນມາ”, ນັກສົ່ງເສີມ, ແລະ ຊາວກະສິ ກອນ ທີ່ຖືກປັບປຸງໃຫ້ດີສຸດ ໄດ້ຖືກ ຊີ້ແຈງ ແລະ ສະໜອງໃຫ້</p>	<ul style="list-style-type: none"> <li>• ກາ ປະເມີ ຄວາມຕ້ອງການ ຫຼັກສູດທວ ຄີ</li> <li>• ພັດທະ າໂຄງສ້າງ ສຳລັບຢ່າງໜ້ອຍ 2 ຫຼັກສູດ, ຊຶ່ງລວມມີ ຫຼັກສູດ 1 ສຳລັບແມ່ຍິງເທົ່ານັ້ນ</li> </ul>	<ul style="list-style-type: none"> <li>• ສຳພາດ ຜູ້ກັບຄືນມາ (ແມ່ຍິງ, ກຸ່ມຊົນເຜົ່າ)</li> <li>• ຢ່າງໜ້ອຍ 2 ຫຼັກສູດ (ຫຼັກສູດ 1 ສຳລັບແມ່ຍິງ)</li> </ul>	<ul style="list-style-type: none"> <li>• ມິຖຸ າ 2010</li> </ul>
<p><b>ຜົນງານ 3.5</b> ພະ ັກາ ຫຼັກແຫຼງ ຂອງໂຮງ ຮຽ ໄດ້ຮັບກາ ຝຶກອົບຮົມ ກ່ຽວກັບກາ ພັດທະ າຫຼັກສູດ ແລະ ວິທີກາ ຮຽ ຮູ້ໂດຍສຸມໃສ່ ກຮຽ ແລະ ບັ ຫາຕ່າງໆ</p>	<ul style="list-style-type: none"> <li>• ສ້າງແຜ HRD ສຳລັບກາ ພັດທະ າຫຼັກສູດ ແລະ ກາ ຮຽ ຮູ້ໂດຍສຸມໃສ່ ກຮຽ</li> </ul>	<ul style="list-style-type: none"> <li>• 1 ກາ ຝຶກອົບຮົມ ແລະ 1 WS</li> </ul>	<ul style="list-style-type: none"> <li>• ກຸມພາ ແລະ ກຳລະກິດ 2010</li> </ul>
<p><b>ໝາກຜົນ 4: ການສ້າງເຄືອຂ່າຍຄູ່ຮ່ວມງານ ແຫ່ງຊາດ ຂັ້ນພາກພື້ນ ແລະ ນາໆຊາດ</b></p>			
<p><b>ຜົນງານ 4.1</b> ຫຼາກຫຼາຍເຄືອຂ່າຍ ໄດ້ຖືກສ້າງຂຶ້ນ ແລະ ໄດ້ຮັບຜົນ ໃ ກາ ແລກປ່ຽ ປົກກະຕິ ລະຫວ່າງໂຮງຮຽ ກະສິກຳ, ກາ ເປີ ຄູ່ຮ່ວມງາ ກາ ຄົວຄວ້າ ຳໃຊ້ຕົວຈິງ, ກາ ເຊື່ອມຕໍ່ ກັບຂະແໜງການພາກເອກະຊົນ ສຳລັບກາລະໂອກາດເຮັດວຽກ ສຳລັບຜູ້ຮຽ ຈົບ, ຜົ ກາ ຮ່ວມມືລະຫວ່າງບັນດາໂຄງການ, ແລະ ການເຊື່ອມຕໍ່ຢ່າງໄກ້ສິດກັບການສົ່ງເສີມ</p>	<ul style="list-style-type: none"> <li>• ຈັດຕັ້ງງາ ຂ້າງ ອກ</li> <li>• ຈັດຕັ້ງງານແລກປ່ຽນກັບໂຮງຮຽນອື່ນໆ</li> <li>• ຢູ່ມຢາມທັດສະ ະສຶກສາຕ່າງປະເທດ</li> <li>• ກຳນົດການເປັນຄູ່ຮ່ວມງານ ກັບສູນຄົ້ນຄວ້າ ແລະ ສູນສົ່ງເສີມ</li> <li>• ຄື້ ຄວ້າກາ ຳໃຊ້ຕົວຈິງ ກັບ PAFO ແລະ ຂະແໜງກາ ພາກເອກະຊີ</li> </ul>	<ul style="list-style-type: none"> <li>• ຢ່າງໜ້ອຍ 2 ງາ</li> <li>• ຢ່າງໜ້ອຍ 2 ງາ</li> <li>• ຢູ່ມຢາມ CMU ແລະແມ່ໂຈ້, ປະເທດໄທ 1 ຄັ້ງ</li> <li>• ຢ່າງໜ້ອຍ 3 ກິດຈະກຳຮ່ວມກັບ ຢ່າງໜ້ອຍ 3 ຄູ່ຮ່ວມງາ</li> <li>• ຢ່າງໜ້ອຍ 4 ຫົວຂໍ້</li> </ul>	<ul style="list-style-type: none"> <li>• ມີ າ ແລະ ກັ ຍາ 2010</li> <li>• ກຸມພາ ແລະ ສິງຫາ 2010</li> <li>• ມີ າ 2010</li> <li>• ເມສາ 2010</li> <li>• ເມສາ ແລະ ມິຖຸ າ 2010</li> </ul>

ຜົນງານ	ກົດຈະກຳ	ຕົວຊີ້ວັດ	ໄລຍະເວລາ
<p><b>ຜົນງານ 4.2</b> ຄວາມສາມາດ ທີ່ໄດ້ຮັບການ ປັບປຸງໃຫ້ດີຂຶ້ນ ແລະ ຜົນການດຳເນີນງານ ຂອງໂຮງຮຽນ ໄດ້ຖືກສົ່ງເສີມ ແລະ ໂຮງຮຽນ ກໍ່ຄ່ອຍໆ ຖືກຮັບຮູ້ ສຳລັບຄວາມສາມາດ ໃນ ລະບົບກະສິກຳເຂດພູສູງ</p>	<ul style="list-style-type: none"> <li>ປະເມີນການສົ່ງເສີມບັດຈຸບັນ ແລະ ຂະບວນການ ຂໍ້ມູນຂ່າວສານ</li> <li>ອີງຕາມພື້ນຖານການປະເມີນຜົນ: <ul style="list-style-type: none"> <li>ຕິດຕັ້ງ ແລະ ຂະຫຍາຍອິນເຕີເນັດ</li> <li>ສ້າງແຜ່ນພັບ, ຈົດໝາຍເຫດ, ແລະອື່ນໆ</li> <li>ສ້າງເວັບໄຊຂອງໂຮງຮຽນ, ກຳນົດບຸກຄົນ ຮັບຜິດຊອບ ແລະ ຝຶກອົບຮົມ</li> <li>ສ້າງການປະສານງານກັບສົມມວນຊົນ</li> <li>ປັບປຸງກາ ບໍລິກາ ຫໍສະໝຸດ</li> </ul> </li> </ul>	<ul style="list-style-type: none"> <li>ຢ່າງໜ້ອຍຄັ້ງ 1</li> <li>ການເຂົ້າເຖິງອິນເຕີເນັດໃນຕົກອາຄານທີ່ ໄດ້ຮັບການສ້ອມແປງໃໝ່</li> <li>ຢ່າງໜ້ອຍ 10 ແຜ່ ພັບ ແລະ ຈົດໝາຍເຫດ 1 ສະບັບພິມ</li> <li>1 ການຝຶກອົບຮົມ ສຳລັບບຸກຄົນທີ່ຮັບຜິດຊອບ</li> <li>ຢ່າງໜ້ອຍ 50 % ກາ ເຂົ້າຮ່ວມ ຂອງສົມມວນຊົນໃນກອງປະຊຸມປົກສາຫາລືຕີ ຕໍ່</li> <li>ຫໍສະໝຸດຍ້າຍໄປຕົກອາຄານທີ່ໄດ້ສ້ອມແປງ ຄົນໃໝ່ ພ້ອມດ້ວຍອຸປະກອນ ໃໝ່</li> </ul>	<ul style="list-style-type: none"> <li>ຈິ ເຖິງ ມີ 1 2010</li> <li>ມັງກອນ ຫາ ສິງຫາ 2010</li> <li>ພຶດສະພາ 2010</li> <li>ໝົດປີ</li> <li>ກຸມພາ 2010</li> </ul>
<p><b>ຜົນງານ 4.3</b> ຂໍ້ກຳນົດ ປະຕິບັດຕົວຈິງ 5 ເດືອນ ໄດ້ຖືກຄຸ້ມຄອງ ດ້ວຍວິທີທາງດ້ານ ວິຊາສະເພາະ ແລະ ກາ ເຂົ້າເຖິງກາລະໂອກາດເຮັດວຽກ ສຳລັບຜູ້ຮຽນ ຈົບ ກໍ່ໄດ້ຮັບຄວາມສະດວກ</p>	<ul style="list-style-type: none"> <li>ພັດທະນາຂອບຂ່າຍ ສຳລັບປຶ້ມຮວບຮວມລາຍຊື່ ສະຖາບັນຄູ່ຮ່ວມງານ ສຳລັບໃຫ້ມັກຮຽນ ຝຶກງານ ແລະ ຂອງ ນາຍຈ້າງທີ່ມີຄວາມສາມາດບົ່ມຊ້ອນ</li> <li>ກຳນົດເງື່ອນໄຂມາດຕະຖານຄຸນນະພາບ ສຳລັບຜົນ ການດຳເນີນງານຕົວຈິງຂອງ ມັກຮຽນ</li> <li>ສ້າງຮ່າງແບບກາ ລາຍງານ</li> </ul>	<ul style="list-style-type: none"> <li>ປຶ້ມຮວບຮວມລາຍຊື່ ຖືກສ້າງຂຶ້ນ</li> <li>ຢ່າງໜ້ອຍ 1 WS</li> <li>ຢ່າງໜ້ອຍ 1 WS</li> </ul>	<ul style="list-style-type: none"> <li>ຈິ ເຖິງ ມີ 1 2010</li> <li>ມິຖຸນາ 1 ແລະ ກໍລະກົດ 2010</li> <li>ມິຖຸນາ 1 ແລະ ກໍລະກົດ 2010</li> </ul>
<p><b>ໝາກຜົນທີ 5: ໂຄງລ່າງ ແລະ ວັດຖຸປະກອນ ໄດ້ຮັບການປັບປຸງ</b></p>			
<p><b>ຜົນງານ 5.1</b> ໂຄງລ່າງ ແລະ ວັດຖຸປະກອນ ໄດ້ຖືກບົວລະ ບັດຮັກສາສ້ອມແປງເປັນ ປົກກະຕິ</p>	<ul style="list-style-type: none"> <li>ກຳນົດແຜ ບົວລະບັດຮັກສາໂຄງລ່າງ, ຊຶ່ງລວມມີ ຊັບພະຍາກອນດ້ານການເງິນ ແລະ ມະນຸດ ທີ່ຕ້ອງກາ</li> </ul>	<ul style="list-style-type: none"> <li>ຢ່າງໜ້ອຍ 1 WS ດ້ວຍກາ ສະໜັບສະໜູ ຂອງ SKAT</li> </ul>	<ul style="list-style-type: none"> <li>ມີ 1 2010</li> </ul>
<p><b>ຜົນງານ 5.2</b> ໂຄງລ່າງ ແລະ ວັດຖຸປະກອນ ຂອງໂຮງຮຽນ ໄດ້ຖືກຄຸ້ມຄອງດ້ວຍ ເພື່ອຕອບສະໜອງເງື່ອນໄຂ ການຮຽນຮູ້ ຕາມພື້ນຖານທັກ ສະ ແລະ ໂດຍກາ ສຸມໃສ່ ກຮຽນ</p>	<ul style="list-style-type: none"> <li>ການປະເມີນໂຄງລ່າງໂຮງຮຽນ ແລະ ຄວາມຕ້ອງການ ທີ່ພົວພັນຢ່າງຄົບຖ້ວນ</li> <li>ສ້າງແຜ ພັດທະນາ ໂຄງລ່າງ</li> <li>ສ້າງແບບລະອຽດ ສຳລັບປ່ອ ສິດສອນ, ຫ້ອງທົດລອງ, ຫ້ອງອາຫາ ແລະ ຫໍພັກ</li> <li>ກະກຽມເອກະສາ ປະມູ (BoQ)</li> <li>ປະມູນຂັ້ນທ້ອງຖິ່ນ ສຳລັບການຈັດຕັ້ງປະຕິບັດການກໍ່ສ້າງ</li> <li>ດຳເນີນ ຂະບວນ ກາ ຈົດທະບຽນກຳມະສິດທີ່ດິນ ຂັ້ນສຸດທ້າຍ</li> <li>ເລີ່ມຕົ້ນການກໍ່ສ້າງ</li> <li>ກຳນົດທຶນງາ ສ້ອມແປງບູລະ ຍ</li> <li>ສ້າງແຜນຂັ້ນສຸດທ້າຍ ແລະ ຄວາມຕ້ອງການສຳລັບ ຫົວໜ່ວຍຟາມ</li> </ul>	<ul style="list-style-type: none"> <li>ກາ ສຶກສາໜ້າດີ, ກາ ປະເມີນ ກາ ເຂົ້າເຖິງ ຈໍສະອາດ, ນ້ຳເສຍ, ໄຟຟ້າ, ການເຊາະເຈື່ອນ ຂອງດິນ</li> <li>ແຜ ແມ່ບົດຖືກສ້າງ ແລະ ຮັບຮອງ</li> <li>ກາ ອອກແບບລາຍລະອຽດ</li> <li>4 ເອກະສາ BoQ</li> <li>ຢ່າງໜ້ອຍ 6 ບໍລິສັດ ຮ່ວມປະມູ</li> <li>ໄດ້ຮັບ ໜັງສືກຳມະສິດທີ່ດິນ</li> <li>ຢ່າງໜ້ອຍ 2 ບໍລິສັດຖືກຄັດເລືອກສຳລັບ ກາ ກໍ່ສ້າງ</li> <li>ພະນັກງານ 23 ຄົນ ຖືກກຳນົດ ແລະ ໄດ້ຮ່າງ TOR ສຳເລັດ</li> <li>11 ຫົວໜ່ວຍຟາມ</li> </ul>	<ul style="list-style-type: none"> <li>ຕຸລາ 2009 ຫາ ກຸມພາ 2010</li> <li>ຕຸລາ 2009</li> <li>ຈິ ເຖິງ 31 ມັງກອນ 2010</li> <li>ຕີ້ ເດືອນ ກຸມພາ 2010</li> <li>ກຸມພາ ຫາ ມີ 1 2010</li> <li>ມີ 1 2010</li> <li>ເມສາ 2010</li> <li>ເມສາ 2010</li> <li>ມີ 1 2010</li> </ul>

	<ul style="list-style-type: none"> <li>• ເລີ່ມມາດຕະການ ສຳລັບຄວບຄຸມການເຊາະເຈື້ອນຂອງ ດິນ</li> <li>• ພັດທະ າລາຍລະອຽດສຳລັບກາ ບັບປຸງກາ ສະໜອງ ຳ</li> <li>• ສຶກສາທາງເລືອກ ເພື່ອປະກອບທຶນສຳລັບການກໍ່ສ້າງ ໄລຍະ 2 &amp; 3</li> </ul>	<ul style="list-style-type: none"> <li>• ຕາມພື້ນຖານການສຶກສາຄວາມສາມາດດຳ ັງ</li> <li>• ຕາມພື້ນຖານການສຶກສາຄວາມສາມາດດຳ ັງ</li> <li>• ຕິດຕໍ່ພົວພັນ ຢ່າງໜ້ອຍ 2 ຜູ້ໃຫ້ທຶນ ທີ່ມີ ຄວາມອາດສາມາດບົ່ມຊ້ອນ</li> </ul>	<ul style="list-style-type: none"> <li>• ເມສາ 2010</li> <li>• ຕີ້ ເດືອ ເມສາ 2010</li> <li>• ຕີ້ ເດືອ ພຶດສະພາ 2010</li> </ul>
--	---	--	--

ຜື ງາ	ກິດຈະກຳ	ຕົວຊີ້ວັດ	ໄລຍະເວລາ
ຜື ງາ 5.3 ພາມໂຮງຮຽ ໄດ້ຮັບກາ ຍົກລະດັບ ໃນຂັ້ນ ທີ່ສາມາດບັ ລວັດຖຸປະສົງ ກາ ຮຽ ຮູ້ ສຳລັບ ກຽ ແລະ ວັດຖຸປະສົງກາ ຜະລິດ ຂອງພາມ (ດ້າ ເສດຖະກິດ ແລະ ກາ ສະໜອງໃຫ້ ເອງ) ໃ ເວລາດຽວກັ , ເຖິງ ຢ່າງໃດກໍດີ, ໂດຍປາສະຈາກວັດຖຸປະ ກອນ ທີ່ຊາວ ກະສິກອ ບໍ່ສາມາດເຂົ້າເຖິງໄດ້ ໃ ເຂດພູສູງ ຂອງລາວ	<ul style="list-style-type: none"> <li>• ຈັດຕັ້ງການຝຶກອົບຮົມ ໃນການພັດທະນາພາມ, ການປຸງແຕ່ງ ແລະ ກາ ຕະຫຼາດ (ກາ ຳໃຊ້ ທິດສະດີ ແລະ ກາ ປະຕິບັດຕົວຈິງ)</li> <li>• ເລີ່ມກິດຈະກຳພາມ ໂດຍເພີ່ມເຂດພາມອອກ</li> </ul>	<ul style="list-style-type: none"> <li>• ຢ່າງໜ້ອຍ 4 ຫຼັ</li> <li>• ຢ່າງໜ້ອຍ 5 ກິດຈະກຳພາມ</li> </ul>	<ul style="list-style-type: none"> <li>• ັບແຕ່ ມີ າ ຫາ ກໍລະກົດ 2010</li> <li>• ັບແຕ່ເດືອ ມີ າ 2010</li> </ul>
<b>ໝາກຜົນທີ່ 6: ການປະຕິບັດການຄຸ້ມຄອງບໍລິຫານແບບທັນສະໄໝ ໄດ້ຖືກນຳສະເໜີ</b>			
ຜື ງາ 6.1 ໂຮງຮຽ ໄດ້ຖືກຄຸ້ມຄອງບໍລິຫາ ຢ່າງດີ, ແລະ ກາ ຳສະເໜີຫຼັກສູດໃໝ່ ບໍ່ໄດ້ສົ່ງຜົນກະທົບ ທາງລົບ ຕໍ່ກິດຈະກຳປົກກະຕິຂອງໂຮງຮຽ	<ul style="list-style-type: none"> <li>• ຳສະເໜີລະບົບຂອງກາ ຄຸ້ມຄອງດ້າ ກາ ປະກອບກາ ສຳລັບ ກາ ສຶກສາ ແລະ ກາ ຝຶກອົບຮົມວິຊາຊີບ</li> <li>• ຮ່າງໂຄງສ້າງ ລະບົບຄຸ້ມຄອງດ້າ ກາ ປະກອບກາ ສຳລັບໂຮງຮຽ</li> <li>• ພັດທະ າລະບົບສຳລັບກາ ແບ່ງປັນ ກຳໄລ</li> <li>• ຮ່າງໂຄງສ້າງ M&amp;E ສຳລັບກິດຈະກຳໂຮງຮຽ ແລະ ກາ ສ້າງລາຍໄດ້</li> </ul>	<ul style="list-style-type: none"> <li>• ລະບົບ ສຳລັບ IG ໄດ້ຖືກພັດທະ າ</li> <li>• ຢ່າງໜ້ອຍ 2 WS ກັບຜູ້ບໍລິຫາ ທັງໝົດ</li> <li>• WS ກຸ່ງວກັບລະບຽບກາ ແຈກຢາຍກຳໄລ</li> <li>• WS ກຸ່ງວກັບ M&amp;E</li> </ul>	<ul style="list-style-type: none"> <li>• ເມສາ ຫາ ກັ ຍາ 2010</li> <li>• ມີ າ ແລະ ກັ ຍາ 2010</li> <li>• ມີ າ 2010</li> <li>• ເມສາ 2010</li> </ul>
ຜື ງາ 6.2 ທາງເລືອກຍຸດທະສາດ ຂອງໂຮງ ຮຽ ໄດ້ຖືກຊີ້ນຳໂດຍສະພາຄະນະກຳມະການ ທີ່ເປັນຕົວແທນ ທັດສະ ະຄະຕິຂອງພາກລັດ ແລະ ເອກະຊີ	<ul style="list-style-type: none"> <li>• ປະເມີ ບັ ດາທາງເລືອກ ສຳລັບລະບົບກາ ສະໜັບສະໜູ ໂຮງຮຽ</li> <li>• ຕົກລົງ ກຸ່ງວກັບຄວາມຄິດ, ພາລະບົດບາດ ແລະ ຄວາມຮັບຜິດຊອບ ຂອງສະພາ</li> <li>• ກອງປະຊຸມສະພາບໍລິຫາ ພ້ອມດ້ວຍຜູ້ມີສ່ວ ພົວພັນ</li> </ul>	<ul style="list-style-type: none"> <li>• ຢ່າງໜ້ອຍ 2 ກອງປະຊຸມ ກັບຜູ້ມີສ່ວນພົວພັນ ທີ່ມີຄວາມ ອາດສາມາດບົ່ມຊ້ອນ</li> <li>• ຢ່າງໜ້ອຍ ມີກາ ປະກອບສ່ວ ຂອງແມ່ຍິງ 30 %</li> </ul>	<ul style="list-style-type: none"> <li>• ພຶດສະພາ 2010</li> <li>• ມິຖຸ າ 2010</li> <li>• ກໍລະກົດ 2010</li> </ul>
ຜື ງາ 6.3 ໂຄງປະກອບໂຄງການ ເປັນທິດຕຳ ັງ ໄດ້ ແລະ ສະໜອງກາ ສະໜັບສະໜູນ ທີ່ຕ້ອງການ (ດ້າ ວິຊາກາ ແລະ ກາ ເງິ ) ໃຫ້ແກ່ໂຮງຮຽ ສຳລັບ ກາ ປະຕິຮູບໂຮງຮຽ	<ul style="list-style-type: none"> <li>• ກອງປະຊຸມຄະນະຊີ້ນຳ (SCM) ໄດ້ຖືກຈັດຕັ້ງ ກ່ອນ ການເລີ່ມ ຕີ້ ພາກຮຽ</li> </ul>	<ul style="list-style-type: none"> <li>• 2 SCM</li> </ul>	<ul style="list-style-type: none"> <li>• ມັງກອນ ແລະ ຕຸລາ 2010</li> </ul>